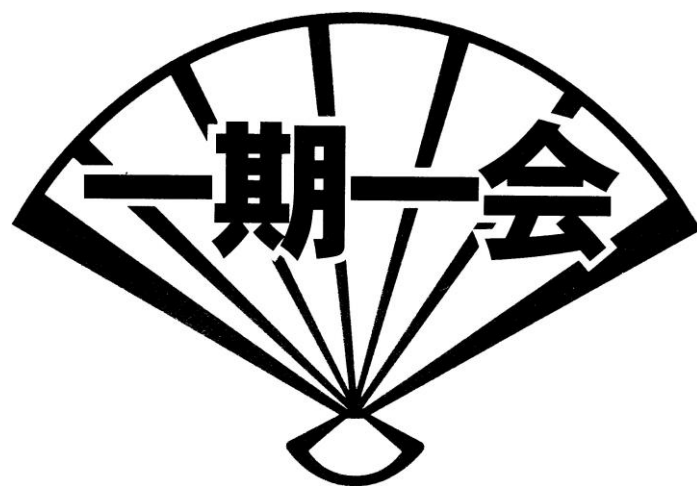


# 事業概要



令和3年度版

社会福祉法人 一期一会福社会

大口町	◇軽費老人ホームA型 軽費老人ホーム一期一会荘	TEL 0587 - 95 - 3118 (代) FAX 0587 - 95 - 0887
	◇指定通所介護事業 ◇指定介護予防通所介護相当サービス事業 ◇指定通所型サービスA 大口一期一会デイサービスセンター	TEL 0587 - 95 - 7788 FAX 0587 - 95 - 0887
	◇指定居宅介護支援事業 大口一期一会ケアプランセンター	TEL 0587 - 95 - 7277 FAX 0587 - 95 - 0887
岩倉市	◇指定介護老人福祉施設 特別養護老人ホーム岩倉一期一会荘	TEL 0587 - 66 - 2110 (代) FAX 0587 - 66 - 2800
	◇指定(介護予防)短期入所生活介護事業 岩倉一期一会荘	
	◇軽費老人ホームケアハウス ケアハウスいわくら	TEL 0587 - 66 - 2105 FAX 0587 - 66 - 2800
	◇指定通所介護事業 ◇指定介護予防通所介護相当サービス事業 ◇指定通所型サービスA ◇指定基準該当生活介護事業 岩倉一期一会デイサービスセンター	TEL 0587 - 38 - 1234 FAX 0587 - 66 - 2800
	◇指定地域密着型サービス(介護予防)認知症対応型 共同生活介護事業 グループホーム岩倉一期一会荘	TEL 0587 - 66 - 2120 FAX 0587 - 66 - 2800
	◇指定居宅介護支援事業 岩倉一期一会ケアプランセンター	TEL 0587 - 38 - 1111 FAX 0587 - 66 - 2800
	◇ユニット型指定介護老人福祉施設 特別養護老人ホーム岩倉一期一会荘花むすび ◇指定訪問介護事業 ◇指定介護予防訪問介護相当サービス事業 ◇指定訪問型サービスA 岩倉一期一会ホームヘルプサービス	TEL 0587 - 81 - 8158 FAX 0587 - 81 - 8258
阿久比町	◇指定介護老人福祉施設 特別養護老人ホーム阿久比一期一会荘	
	◇指定(介護予防)短期入所生活介護事業 阿久比一期一会荘	
	◇軽費老人ホームケアハウス ケアハウスあぐい	
	◇指定通所介護事業 ◇指定地域密着型サービス(介護予防)認知症対応型 通所介護事業	TEL 0569 - 47 - 0205 (代) FAX 0569 - 47 - 0208
	◇指定第1号通所事業:通所介護・通所型サービスA 阿久比一期一会デイサービスセンター	
	◇指定訪問介護事業 ◇指定第1号訪問事業:訪問介護・訪問型サービスA 阿久比一期一会ホームヘルプサービス	
	◇指定居宅介護支援事業 阿久比一期一会ケアプランセンター	
	◇阿久比町委託事業 阿久比町在宅介護支援センター	TEL 0569 - 47 - 0639 FAX 0569 - 47 - 0639
◇阿久比町委託事業 阿久比町生活支援型給食サービス	TEL 0569 - 47 - 0205 (代) FAX 0569 - 47 - 0208	

理事長ごあいさつ

一期一会の出会いを大切に

たくさんの笑顔の花を咲かせたい

早い桜花の満開なときとともに、令和3年4月も無事にスタートしました。

さて、去年より引き続きの新型コロナウイルスの感染予防のため、皆様には多大なご理解、ご協力をいただいておりますこと、心よりの感謝を申し上げます。ありがとうございます。ご家族皆様との面会をパソコンでのリモートにさせていただいたり、施設の換気・消毒等を強化したりしてきたりと多岐にわたって対策をしてきてはおります。去年に引き続き、人が大勢集まる大きな行事（例えば、田楽大会、納涼祭り・・・）は中止とさせていただきましたが、小さなグループでの催し物に切り替えて、ここでの生活を楽しんでいただけるように工夫しております。例えば、居酒屋風の夕食を企画したところ、焼き鳥がとても人気があり、笑顔で召し上がっていただけました。

さて、これからワクチン接種が始まって、コロナ収束の期待が高まってきているとはいえ、我々、高齢者の施設としては、感染予防対策の気を緩めないようにしなければと思っていますので、引き続きのご協力をお願い申し上げます。

この挨拶の左に一期一会福祉会が提供しておりますサービスを書かせていただいておりますが、ご縁があった皆様の様々なニーズに対応していきたいと思っていますので、遠慮なくご相談、お問い合わせをしていただきますようお願い申し上げます。最後に、皆様のご多幸を心よりお祈り申し上げます。

令和3年4月

社会福祉法人一期一会福祉会 理事長

白井和香奈

# 目 次

《 1 》	一期一会福祉会	
1. 1	一期一会福祉会の理念	1
1. 2	一期一会福祉会が考える大切な事	1
1. 3	重点課題	1
1. 4	組織体制	2
1. 5	事業目的及び内容	3
《 2 》	大口一期一会荘	
2. 1	概要	7
2. 2	軽費老人ホーム一期一会荘	8
2. 3	大口一期一会デイサービスセンター	14
2. 4	大口一期一会ケアプランセンター	18
《 3 》	岩倉一期一会荘	
3. 1	概要	19
3. 2	特別養護老人ホーム岩倉一期一会荘	20
3. 3	岩倉一期一会荘	26
3. 4	ケアハウスいわくら	27
3. 5	岩倉一期一会デイサービスセンター	31
3. 6	グループホーム岩倉一期一会荘	35
3. 7	岩倉一期一会ケアプランセンター	41
3. 8	岩倉市生活支援型給食サービス	42
3. 9	特別養護老人ホーム岩倉一期一会荘花むすび	43
3. 10	岩倉一期一会ホームヘルプサービス	49
《 4 》	阿久比一期一会荘	
4. 1	概要	51
4. 2	特別養護老人ホーム阿久比一期一会荘	52
4. 3	阿久比一期一会荘	60
4. 4	ケアハウスあぐい	61
4. 5	阿久比一期一会デイサービスセンター	66
4. 6	阿久比一期一会デイサービスセンター	71
4. 7	阿久比一期一会ホームヘルプサービス	75
4. 8	阿久比一期一会ケアプランセンター	76
4. 9	阿久比町在宅介護支援センター	77
4. 10	阿久比町生活支援型給食サービス	78

一期一会荘数え歌

一期一会荘賛歌

《 1 》

**一期一会福社会**

## 1 一期一会福祉会

### 1.1 一期一会福祉会の理念

一期一会福祉会では、法人の名称にも使用している一期一会の心を理念として掲げ、大切にしています。

「一期一会の心」

一期一会の心とは、一その時その時の中にある、二度とない出会いを大切にし、この出会いという宝物を感謝と尊敬の心で受け止め、常に思いやりと愛の心を持っておもてなしをすることです。

私は、一期一会福祉会の職員として、一期一会の心を実践し、喜びと生きがい共感できるよう、前向きに取り組んでまいります。

### 1.2 一期一会福祉会が考える大切な事

～ たくさんの笑顔の花を咲かせたい ～

一期一会福祉会では、法人の理念のもと、「たくさんの笑顔の花を咲かせたい」を実現すべく、次の3点を大切な事として実践していきます。

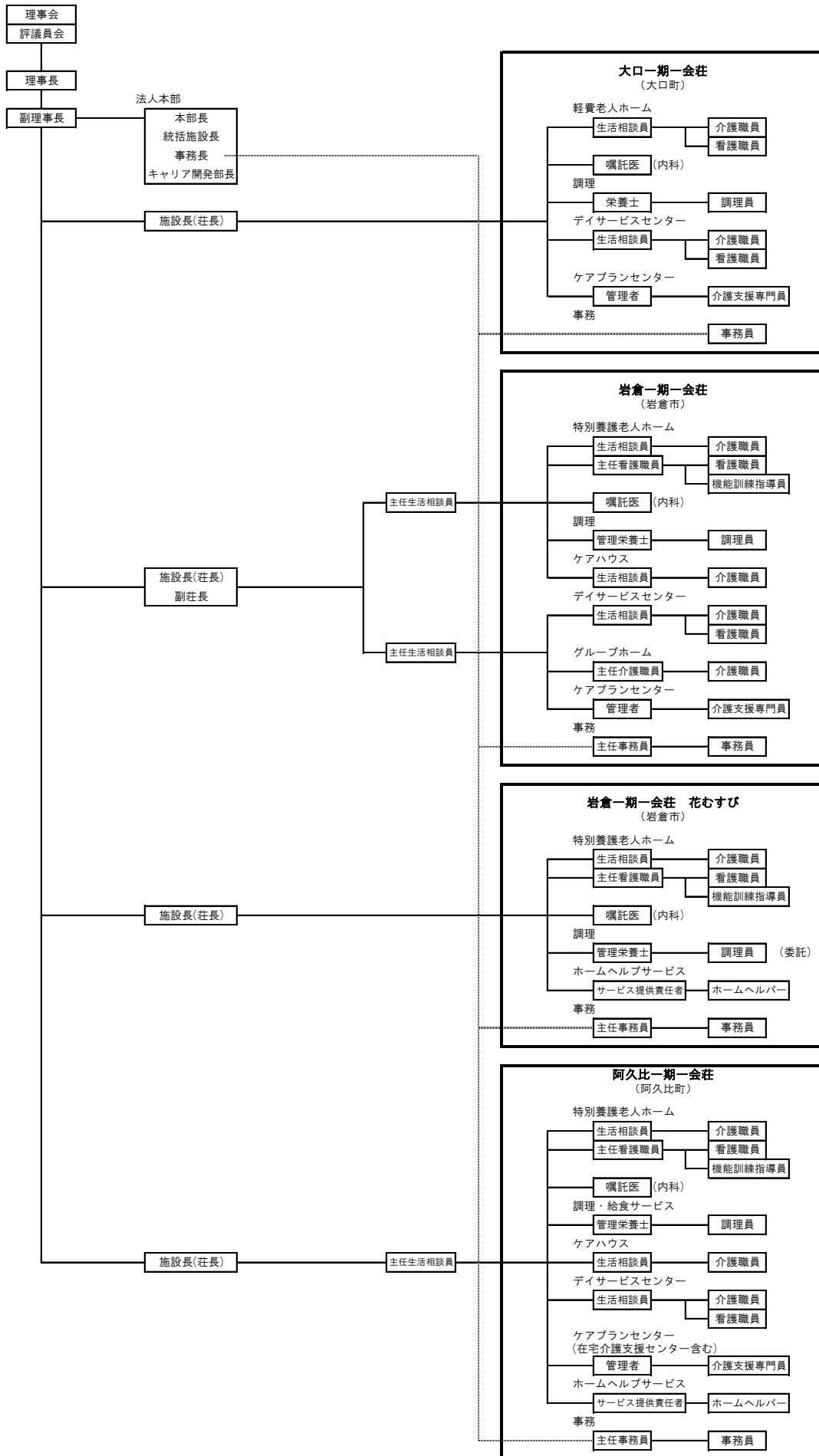
1. 私たちは、人生の収穫期を過ごされる皆様に安心して生活していただくために、一期一会のおもてなしでサービスを提供し、地域で信頼される存在であり続けます。
2. 私たちは、基本理念「一期一会の心」のもと法令を遵守し、公益性、効率性、継続性を重視するバランスのとれた経営に努めます。
3. 私たちは、一期一会のご縁で出会った職員と共に働き協調し、ご利用者様の生活に寄り添うことで学び成長できるよう、尽力します。

### 1.3 重点課題

一期一会福祉会では、理念や大切な事を踏まえ、次の3項目を重点課題として事業を実施していく上で取り組んでいきます。

1. 経営の安定化に向けた取り組みと継続的な組織体制の強化
2. 福祉人材確保・育成・定着に向けた取り組みと効果的な広報戦略
3. 地域共生社会の実現に向けた社会福祉法人の取り組みの強化

1.4 組織体制



## 1.5 事業目的及び内容

一期一会福祉会では、様々なニーズに対応するため、愛知県内の大口町、岩倉市、阿久比町を拠点として以下の事業を実施しています。

### ① 指定介護老人福祉施設（特別養護老人ホーム） 岩倉 P20 阿久比 P52

身体上または精神上の著しい障害により常時の介護が必要な方に、入浴、排泄、食事等の介護はもとより、相談及び援助、社会生活上の便宜の供与、日常生活の支援、機能訓練、健康管理、療養の世話をを行います。その有する能力に応じて、可能な限り自宅での生活に復帰することを念頭に置いて、自立した日常生活を営むことが出来るようにすることを目的としています。

### ② ユニット型指定介護老人福祉施設（特別養護老人ホーム） 岩倉 P43

身体上または精神上の著しい障害により常時の介護が必要な方に、入浴、排泄、食事等の介護はもとより、相談及び援助、社会生活上の便宜の供与、日常生活の支援、機能訓練、健康管理、療養の世話をを行います。ご入居者様一人ひとりの意思及び人格を尊重し、各ユニットにおいて入居者が入居前の生活と連続した生活に復帰することを念頭に置いて、相互に社会的関係を築き、自律的な日常生活を営むことができるようにすることを目的としています。

### ③ 指定（介護予防）短期入所生活介護事業 （ショートステイサービス） 岩倉 P26 阿久比 P60

ご利用者様の心身の状況、またはその家族の疾病、冠婚葬祭、出張等により、自宅で日常生活を営むのに支障がある方に、一時的に、入浴、排泄、食事等の介護、その他の日常生活上の世話及び機能訓練を行います。ご利用者様の心身の機能の維持、並びにご利用者様の家族の身体的、精神的負担の軽減を図ることを目的としています。

### ④ 軽費老人ホーム：A型 大口 P8

高齢等のため独立して生活することに不安があり、家族等による援助を受けることが困難な方を対象とし、無料または低額な料金で入所していただき、食事の提供、入浴等の準備、相談及び援助、健康管理、介護予防、社会生活上の便宜の供与やその他の日常生活上必要な便宜を提供します。ご利用者様が安心して明るく生活できるようにすることを目的としています。

### 軽費老人ホーム：ケアハウス 岩倉 P27 阿久比 P61

身体機能の低下等により自立した日常生活を営むことに不安があり、家族等による援助を受けることが困難な方を対象とし、無料または低額な料金で入所していただき、食事の提供、入浴等の準備、相談及び援助、社会生活上の便宜の供与やその他の日常生活上必要な便宜を提供します。ご利用者様が安心して明るく生活できるようになることを目的としています。



⑤ 指定通所介護事業

指定地域密着型サービス（介護予防）認知症対応型通所介護事業

指定介護予防通所介護相当サービス事業・指定通所型サービスA

指定第1号通所事業:通所介護・通所型サービスA

（デイサービスセンター） 大口 P14 岩倉 P31 阿久比 P66、P71

指定基準該当生活介護事業

ご利用者様がその有する能力に応じ、可能な限り自宅において自立した日常生活を営むことができるよう、必要な日常生活上の支援及び機能訓練を行います。ご利用者様の社会的孤立感の解消及び心身の機能の維持、並びにご利用者様の家族の身体的及び精神的負担の軽減等を図ることを目的としています。

⑥ 指定訪問介護事業

指定介護予防訪問介護相当サービス・指定訪問型サービスA

指定第1号訪問事業:訪問介護・訪問型サービスA

（ホームヘルプサービス） 岩倉 P49 阿久比 P75

ご利用者様がその有する能力に応じ、可能な限り自宅において自立した日常生活を営むことができるよう、入浴、排泄、食事の介護やその他の生活全般にわたる援助を行います。

⑦ 指定地域密着型サービス（介護予防）認知症対応型共同生活介護事業

（グループホーム） 岩倉 P35

要介護者であって認知症である方のうち、少人数による共同生活を営むことに支障がない方を対象として、共同生活住居において、家庭的な環境を作り地域住民と交流しつつ、入浴、排泄、食事等の介護やその他の日常生活上の世話及び機能訓練を行います。ご利用者様がその有する能力に応じ、自立した日常生活を営むことができるようにすることを目的としています。

⑧ 指定居宅介護支援事業（ケアプランセンター） 大口 P18 岩倉 P41 阿久比 P76

ご利用者様がその有する能力に応じ、可能な限り自宅において自立した日常生活を営むことができるよう、適切な居宅介護サービス計画（ケアプラン）を作成します。なお、ご利用者様の心身の状況、その置かれている環境等に応じて、利用者の選択に基づき、適切な保健医療サービス及び福祉サービスが多様な事業者から総合的かつ効率的に提供されるよう配慮しています。また、地域包括支援センターからの委託業務として、要支援（要支援1・2）の方や総合事業対象者にも、同様のサービスを実施しています。

⑨ 各市町村委託事業（在宅介護支援センター） 阿久比 P77

高齢者と介護者のための身近な相談窓口として、24時間体制で相談受付を行っています。保健福祉サービスの情報提供及び利用手続きの代行、福祉用具の展示・紹介等、総合的な相談援助を行うと共に、関係機関との連絡調整を行い、高齢者と介護者の福祉の向上を図ることを目的としています。なお、本事業は阿久比町の委託事業として実施しています。

## ⑩ 各市町村委託事業（生活支援型給食サービス）

岩倉 P42

阿久比 P78

日常生活を営むことに支障があり、食事の準備が困難な一人暮らし高齢者及び重度の心身障害者等を対象とし、食事を宅配することにより、食生活の改善、健康保持及び安否の確認を行います。一人暮らし高齢者及び重度の心身障害者等の福祉の向上を図ることを目的としています。

なお、岩倉市の事業は令和2年度末で終了し、阿久比町は委託事業として継続して実施しています。

## 拠点別事業一覧

令和3年4月1日現在

事業名	大口	岩倉	阿久比
介護老人福祉施設（特別養護老人ホーム）		○	○
ユニット型介護老人福祉施設（特別養護老人ホーム）		○	
短期入所生活介護事業（ショートステイサービス）		○	○
軽費老人ホーム：A型	○		
軽費老人ホーム：ケアハウス		○	○
通所介護事業（デイサービスセンター）	○	○	○
認知症対応型通所介護事業（デイサービスセンター）			○
介護予防認知症対応型通所介護事業（デイサービスセンター）			○
基準該当生活介護事業（デイサービスセンター）		○	
介護予防通所介護相当サービス事業（デイサービスセンター）	○	○	
通所型サービスA（デイサービスセンター）	○	○	
第1号通所事業:通所介護・通所型サービスA（デイサービスセンター）			○
訪問介護事業（ホームヘルプサービス）		○	○
介護予防訪問介護相当サービス（ホームヘルプサービス）		○	
訪問型サービスA（ホームヘルプサービス）		○	
第1号訪問事業:訪問介護・訪問型サービスA（ホームヘルプサービス）			○
認知症対応型共同生活介護事業（グループホーム）		○	
居宅介護支援事業（ケアプランセンター）	○	○	○
各市町村委託事業（在宅介護支援センター）			○
各市町村委託事業（生活支援型給食サービス）			○

《 2 》

大口一期一会莊

## 2 大口一期一会荘

### 2.1 概要

大口一期一会荘は、愛知県北部に位置する丹羽郡大口町に昭和 61 年、当法人最初の老人福祉施設として開設されました。五条川のほとりに建ち、瑞々しい自然に囲まれ、春には桜並木の絶景が目の前に広がります。徒歩圏内に病院や歯科医院、ショッピングセンター、大口町コミュニティバスの停留所等があり、生活に便利な非常に恵まれた立地です。また、五条川沿いには遊歩道が整備され、「汗かき地蔵」で有名な長松寺（ちょうしょうじ）と隣接しており、四季折々の風景、歴史文化を感じながら散歩を楽しむこともできます。

軽費老人ホーム一期一会荘は、60 歳以上の概ね健康で、身の回りのことがある程度ご自身でできる方を対象にした、無料または低額で利用できる施設です。定員は 50 名で全室個室です。日々の生活に潤いをもたらし、健康的にお過ごしいただくため、季節や行事にちなんだ栄養バランスに配慮した食事を提供しています。また、バスドライブや外出ツアー、各種趣味のクラブ等を多く企画し、楽しみを持ってお過ごしいただけるよう工夫しております。さらに、できる限り介護を必要とせず生活できるよう、大口町が進める「いきいき百歳体操」等を行い、健康寿命の延伸と介護予防に努めています。もし介護が必要になった場合は、在宅介護サービスを受けることができるよう各事業者と調整いたします。

定員 25 名のデイサービスセンターでは、ご自宅で過ごされている高齢者の方がより豊かに過ごすことができるよう、音楽・造形等のクラブ活動や日替わりのレクリエーションメニューを用意するとともに、個々の状態に合わせた個別機能訓練を実施しております。入浴することもでき、家庭的な雰囲気のもとで楽しくご利用いただけるよう工夫しております。

居宅介護支援事業所（ケアプランセンター）は、ケアマネジャーが自宅での介護等、高齢者に関するご相談を受け付けます。

また、地域の福祉増進に貢献するため、大口町大屋敷新田地区で開催されるふれあいサロン「いっぷく茶屋」への参加や大口町高齢者福祉事業の一つである「運動機能向上教室」を施設内で実施しています。また、令和 3 年度から大口町が実施する「高齢者の保健事業と介護予防の一体的な実施」へも職員を派遣する等これからも地域の様々な取り組みに参加させていただき、社会福祉施設として福祉の増進に努めてまいります。

利用される方々や地域の皆様が、健康で潤いのある生活を安心して送ることができるよう、笑顔あふれる「一期一会の心」でサービスを提供させていただきます。



## 大口一期一会荘

### 2.2 軽費老人ホーム一期一会荘（軽費老人ホーム：A型）

#### (1) 概要

所在地	〒480 - 0137 愛知県丹羽郡大口町大屋敷三丁目 207 番地
連絡先	TEL : 0587 - 95 - 3118 (代) FAX : 0587 - 95 - 0887
開設日	昭和 61 年 8 月 1 日
入所定員	50 名
入所対象者	身体機能の低下や高齢のために独立して生活するのに不安のある 60 歳以上の方
規模及び構造	敷地面積 3,102.77m <sup>2</sup> 建物面積 1,832.24m <sup>2</sup> 建物構造 鉄筋コンクリート造 2 階建（一部平屋建） 設 備 各室冷暖房完備、ナースコール、エレベーター スプリンクラー等防火設備、太陽光発電システム

#### (2) 平面図

次ページ参照

#### (3) 職員現員

令和 3 年 4 月 1 日現在

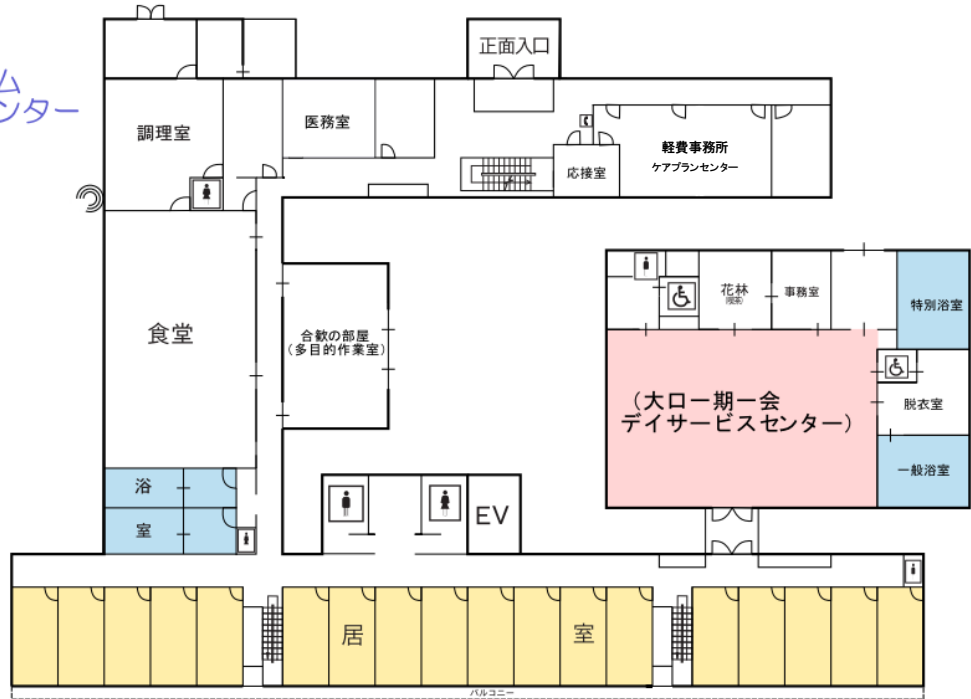
区 分	現員 (人)
施設長	1[1]
事務員	2 (1)
生活相談員	1
主任介護職員	1
介護職員	3
看護職員	2 (1)
栄養士	1
調理員	10 (5)
嘱託医	1 (1)

※ ( ) 内は非常勤の再掲

※ [ ] 内は兼務の再掲

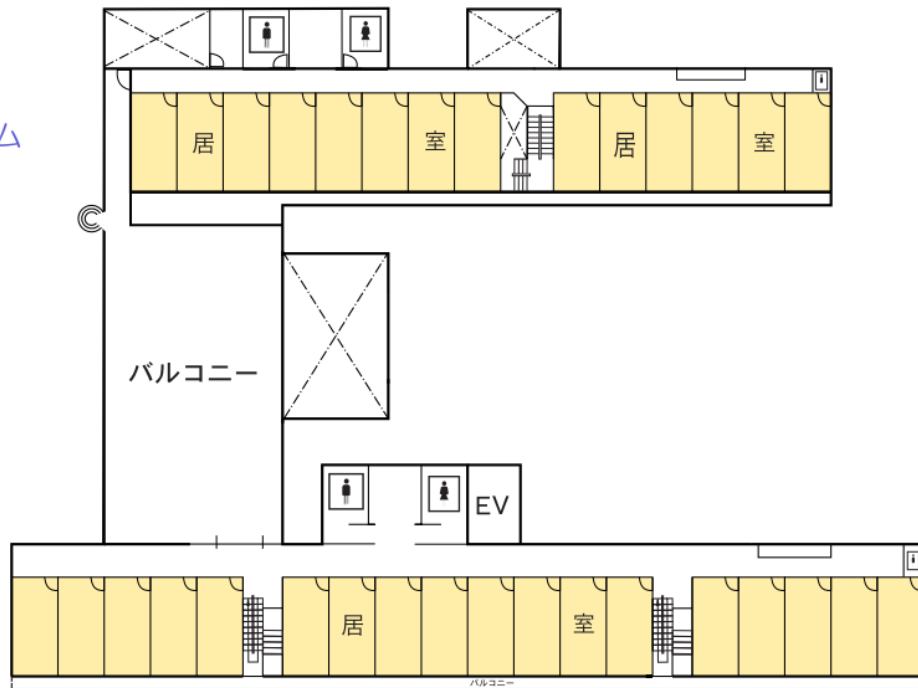
# 1F

軽費老人ホーム  
ケアプランセンター  
デイサービス



# 2F

軽費老人ホーム



大口一期一会荘

(4) 入居者の状況

① 出身地状況

令和3年4月1日現在

出身地	男	女	計
大口町	5	5	10
扶桑町	6	3	9
江南市	4	2	6
小牧市	1	4	5
岩倉市	2	2	4
可児市	0	4	4
津島市	2	1	3
犬山市	0	2	2
豊山町	1	1	2
一宮市	1	1	2
名古屋市	0	1	1
北名古屋市	0	1	1
瀬戸市	0	1	1
合計	22	28	50

② 年齢状況

令和3年4月1日現在

年齢(歳)	男	女	計	備考
65未満	0	1	1	平均年齢 男 77.4歳 女 80.7歳 全体 79.1歳
65～69	2	1	3	
70～74	5	5	10	
75～79	7	5	12	
80～84	8	6	14	
85～89	2	5	7	
90以上	0	3	3	
合計	24	26	50	

③ 要介護度状況

令和3年4月1日現在

要介護度	男	女	計
自立	12	15	27
事業対象者	1	0	1
要支援1	4	4	8
要支援2	1	4	5
要介護1	3	4	7
要介護2	1	1	2
要介護3	0	0	0
要介護4	0	0	0
要介護5	0	0	0
合計	22	28	50

④ 入居期間状況

令和3年4月1日現在

年数	男	女	計	備考
1年未満	2	3	5	平均入居期間 男 4年6ヶ月 女 5年2ヶ月 全体 4年10ヶ月
1年～3年	8	7	15	
3年以上	12	18	30	
合計	22	28	50	

(5) 生活の状況

① 日課表

時間	日課
6:00～	起床
8:00～	朝食
9:00～ 9:15	ラジオ体操、一期一会荘数え唄
10:00～ 11:30	クラブ活動<脳トレ・体操・工作>
11:50～ 12:00	口腔体操
12:00～	昼食
13:30～ 14:30	クラブ活動<手芸・編み物>
14:00～ 16:30	入浴(週3回 月・水・金) (夏季シャワー浴 週3回 火・木・土)
17:00～	夕食
18:00～ 20:00	入浴(週3回 月・水・金)
21:00	消灯(以後テレビ・ラジオはイヤホン使用)

※ 日課以外に様々な行事があり、また、散歩・買物・通院などの外出・外泊は自由です。



## 大口一期一会荘

### ② クラブ活動実施状況

クラブ名	実施日	内 容
体操クラブ	第1・3月曜日	介護予防のため、全身運動、口腔体操、脳力トレーニングなど、様々なメニューを楽しみながら行います。
いきいき百歳体操	毎週木曜日	介護予防のため、大口町が推奨している高齢者にとって無理のない効果的な体操を行います。

※ 継続して実施しております音楽、大正琴、押し花、お抹茶の各クラブにつきましては、新型コロナウイルス感染防止の為に中止しております。

※ 上記以外にも職員が行う趣味活動を支援するサークルや認知症予防の取り組み等を行い、ご入居者の皆様にご参加いただいております。

### ③ 行事実施状況

令和2年度

行事名	実施日	内 容
寿の会	中止	園児よりご入居者の皆様へ大きな絵（作品）がプレゼントされました。新型コロナウイルス対策のため交流はできませんでしたが、ご入居者の皆様に見ていただき、廊下に飾って日々楽しんでもらっています。
敬老記念品贈呈式典	9月18日	大口町長が来荘され、100歳を迎えたご入居者様の長寿をお祝いしてくださいました（式典は、新型コロナウイルス対策の為に中止）。
お花見昼食会	3月30日	全国の「さくら名所100選」に選ばれた五条川を彩る桜を食堂から見ながら、ご入居者の皆様に田楽を楽しんでいただきました（例年行っている家族を招待しての田楽大会は新型コロナウイルス対策の為に中止）。
誕生会	第3火曜日	皆で当月の誕生者をお祝いしました。誕生者には一人ずつ職員手作りのカードと記念品をお渡ししました。
座談会	毎月1回	各フロアに分かれ諸連絡や相談、話し合いを行います。ご入居者の方同士で話し合い意見交換が行われました。
大掃除	第4月曜日	各フロアの共同場所や窓の掃除を行いました。ご入居者の方々も雑巾片手に「綺麗になると気持ちいい」と積極的に手伝ってくださいました。
お楽しみの日	毎月1回	栄養士による嗜好調査に基づき、その季節に合った献立を皆様に召し上がっていただきました。 例：夕涼み会・母の日・父の日など
防災訓練	年5回	地震や火災、水害が発生したという想定で避難、救出、通報訓練などが行われました。また、消防署員の方から防災に関するご指導をいただき、消火器を使用する訓練、煙体験を行いました。

※ 継続して実施しております外出企画、七夕交流会、寿の会、納涼祭り、田楽大会につきましては、新型コロナウイルス感染防止の為に中止しております。

## (6) 地域との交流状況

令和2年度

行事名	実施日	内 容
防災訓練	随 時	施設内で行う防災訓練へ地元の消防団の方に参加していただきました。

- ※ 継続して実施しております幼稚園との七夕交流会・寿の会、納涼祭り、大町町老人クラブ行事につきましては、新型コロナウイルス感染防止の為中止しております。
- ※ 上記以外にも近隣小中学校、高校の体験学習や看護専門学校の実習、大学・高校のインターンシップの受け入れ等につきましても新型コロナウイルス感染防止の為中止しております。
- ※ 「大町町川柳クラブ」の皆様による作品展示の受け入れを行い、ご入居者の皆様に楽しんでいただきました。

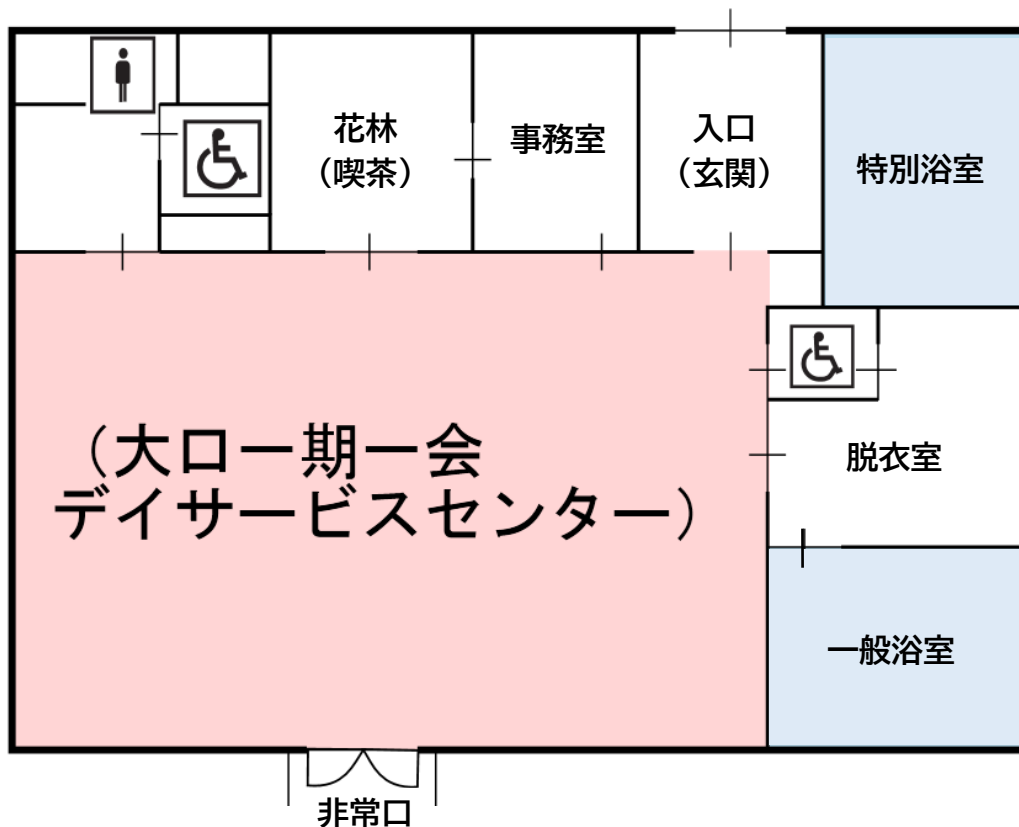
2.3 大口一期一会デイサービスセンター

(指定通所介護事業・指定介護予防通所介護相当サービス事業・指定通所型サービスA)

(1) 概要

認 可	平成 16 年 3 月 31 日指定 愛知県第 2375300296 号 平成 30 年 4 月 1 日指定 (指定介護予防通所介護相当サービス 指定通所型サービスA) 大口町第 2375300296 号
所在地	〒480 - 0137 愛知県丹羽郡大口町大屋敷三丁目 207 番地
連絡先	TEL : 0587 - 95 - 7788 FAX : 0587 - 95 - 0887
開設日	平成 16 年 4 月 1 日
利用定員	30 名 (通所型サービスA5 名)
利用対象者	要介護認定を受け、在宅で生活をされている方 (要支援 1・2、要介護 1~5) 大口町介護予防・日常生活支援総合事業対象者
規模及び構造	敷地面積 3,102.77m <sup>2</sup> 建物面積 238.25m <sup>2</sup> 建物構造 鉄骨造平屋建 設 備 冷暖房完備、一般・特別浴槽、ナースコール

(2) 平面図



(3) 職員現員

令和3年4月1日現在

区 分	現員 (人)
管理者	1[1]
生活相談員	5[4]
介護職員	8(4)[4]
看護職員	4(3)[4]
機能訓練指導員	4(3)[4]

※ ( ) 内は非常勤の再掲

※ [ ] 内は兼務の再掲

(4) 利用者の状況

① 登録状況

令和2年度

月		4	5	6	7	8	9	10	11	12	1	2	3	計
新規登録者	男	2	0	1	1	1	0	1	3	1	2	3	0	15
	女	1	1	1	1	2	1	2	1	2	3	2	2	19
取消者	男	0	0	0	0	0	1	0	0	0	2	0	2	5
	女	0	2	2	0	0	3	2	0	0	0	0	3	12
末日現在登録者	男	13	13	14	15	16	15	16	19	20	20	23	21	205
	女	40	38	37	38	40	38	38	39	41	44	46	45	484
	合計	53	51	51	53	56	53	54	58	61	64	69	66	689

② 利用状況

令和2年度

月	4	5	6	7	8	9	10	11	12	1	2	3	計
日 数	26	26	26	27	26	26	27	23	24	24	24	27	306
利用者数	411	409	448	483	489	506	527	458	490	500	536	581	5,838
1日平均	15.8	15.7	17.2	17.9	18.8	19.5	19.5	19.9	20.4	20.8	22.3	21.5	19.1

③ 年齢状況

令和3年4月1日現在

年齢 (歳)	男	女	計	備 考
65 未満	0	0	0	平均年齢 男 83.5 歳 女 88.1 歳 全体 86.6 歳
65 ~ 69	1	0	1	
70 ~ 74	0	2	2	
75 ~ 79	4	4	8	
80 ~ 84	6	7	13	
85 ~ 89	7	10	17	
90 以上	3	22	25	
合 計	21	45	66	

大口一期一会荘

④ 要介護度状況

令和3年4月1日現在

要介護度	男	女	計	備考
事業対象者	3	9	12	平均要介護度 2.0
要支援1	2	0	2	
要支援2	2	7	9	
要介護1	7	8	15	
要介護2	5	12	17	
要介護3	1	7	8	
要介護4	1	1	2	
要介護5	0	1	1	
合計	21	45	66	

(5) 活動の状況

① 日課表

時間	利用者	職員
8:00 ~ 9:00	朝の迎え	朝礼、打ち合わせ 朝の迎え、清掃、準備
8:30 ~ 9:00	センター到着	お茶でのおもてなし
9:00 ~ 9:30	健康チェック 朝の健康体操	体温・血圧・脈拍測定 ラジオ体操
9:30 ~ 11:45	午前の活動（季節の創作物、散歩、 個別機能訓練など）、入浴	活動の実施 入浴介助
11:45 ~ 12:00	口腔体操	体操の実施、昼食準備
12:00 ~ 13:30	昼食、口腔ケア、休憩	食事介助・片付け、口腔ケア
13:30 ~ 15:00	午後の活動（クラブ活動、個別 機能訓練、レクリエーション） 入浴	活動の実施 入浴介助・片付け
15:00 ~ 15:30	おやつ	おやつの準備・介助・片付け
15:30 ~ 16:15	帰りの準備	連絡帳記入、荷物確認
16:15 ~ 17:00	帰宅	夕方の送り
17:00 ~ 17:30		清掃、後片付け 翌日の準備

② 行事实施状況

令和2年度

実施月	行事名	内容
4月	お花見	全国の「さくら名所100選」に選ばれた五条川を彩る桜を見ながらおやつを召し上がっていただきました。
5月	子供の日	川を上っていく、勢いのある鯉の壁飾りを作りました。
5月	お楽しみ会	よさこいの衣装を羽織り、音楽に合わせてよさこいを踊りました。

6月	お楽しみ会	季節の童謡に合わせて、音楽体操を行いました。
7月	七夕会	七夕飾りを作り、皆で願い事を書きました。
9月	敬老会	敬老の贈り物は、手ぬぐいをお渡ししました。
10月	運動会	パン食い競争や玉入れなどで競い合いました。
12月	クリスマス会	サンタクロースの壁飾りを作りました。昼食・おやつはクリスマスメニューを召し上がっていただきました。
2月	節分	それぞれ鬼のお面を作り、皆で鬼に扮しました。豆まきは鬼役の職員に向かって、豆を全力で投げて福を呼び込みました。
2月	ひな祭り	男雛・女雛を作りました。各々個性的でいろんな表情のひな人形が出来ました。
3月	ホワイトデー	ご家族に向けてハート型メッセージカードを作って感謝の気持ちを届けました。昼食やおやつもハート型にこだわって、職員から日頃の感謝（ハート）を届けました。
定期行事	誕生会、おやつ作り	誕生会は誕生日が一番近い利用日に、皆で誕生日の歌を歌ってお祝いし、プレゼントをお渡しします。 おやつ作りは個々に作ったできたてのおやつを皆様に召し上がっていただきました。

※継続して実施しております外出企画、七夕交流会、納涼祭り、田楽大会等につきましても、新型コロナウイルス感染防止の為中止しております。

### ③ 機能回復訓練状況

令和2年度

歩行訓練 (立ち上がり訓練)	移動式平行棒、足漕ぎペダルなどを使っての立ち上がり・歩行訓練、下肢筋力アップ運動を行います。その他、散歩や食堂・浴室までの移動時などを活用し、歩く機会を多く設けるように努めています。
学習療法	簡単な計算式、漢字書き取り等の問題を活用し、脳力トレーニングを行います。
口腔機能向上	昼食前に口腔体操を実施し、食後はお一人おひとりに口腔ケアの介助を行っています。
作業療法 (趣味活動)	日常動作訓練を兼ねて、各種作品作りに取り組み、心身機能の維持、向上に努めます。
離床	家庭では一日寝たきりの方にも、無理のない範囲内で起きていただき、他の方と一緒に過ごせるように援助を行います。

※継続して実施しております音楽クラブ・造形クラブの各クラブにつきましても、新型コロナウイルス感染防止の為中止しております。

### ④ ボランティア受入れ状況

- ・新型コロナウイルス感染防止のため、令和2年度はボランティアの受入れを中止しています。

2.4 大口一期一会ケアプランセンター（指定居宅介護支援事業）

(1) 概要

名称	大口一期一会ケアプランセンター
認可	平成13年12月1日指定 愛知県第2375300247号
所在地	〒480 - 0137 愛知県丹羽郡大口町大屋敷三丁目207番地
連絡先	TEL : 0587 - 95 - 7277 FAX : 0587 - 95 - 0887
開設日	平成13年12月1日
利用対象者	要介護認定者 要支援認定者（地域包括支援センターからの受託） 総合事業対象者（地域包括支援センターからの受託）

(2) 基本事業の状況

① サービス内容

- ・ 要介護高齢者の在宅生活に関する相談の受付、対応
- ・ 利用者の状態把握、訪問、居宅サービス計画の作成、サービス提供事業所等、関連機関との連携
- ・ 要介護認定の新規申請、更新申請、区分変更の手続き代行
- ・ 給付管理票の作成・提出

※ 提供時間 月曜日から金曜日（12月29日から1月3日を除く）／8：30～17：30  
（土曜日・祝日は応相談）

② 居宅介護支援実績

計画作成件数

令和2年度

月	4	5	6	7	8	9	10	11	12	1	2	3	合計
総合事業	5	4	4	4	4	4	4	4	4	4	4	4	49
要支援1(介護予防)	3	4	4	3	3	3	3	3	3	3	3	2	38
要支援2(介護予防)	11	10	10	9	10	10	10	10	8	9	8	8	113
小計	19	18	18	16	17	17	17	17	15	16	15	14	200
要介護1	30	33	32	32	33	30	32	30	29	26	31	30	368
要介護2	26	26	28	20	19	21	20	22	19	24	27	24	276
要介護3	17	18	18	14	14	14	14	14	15	14	13	14	179
要介護4	7	6	7	4	4	4	4	3	4	4	4	5	56
要介護5	8	9	9	2	2	1	1	1	1	1	1	1	37
小計	88	92	94	72	72	70	71	70	68	69	76	74	916
合計	107	110	112	88	89	87	88	87	83	85	91	88	1115

認定調査件数

令和2年度

月	4	5	6	7	8	9	10	11	12	1	2	3	計
認定調査	2	0	1	1	1	4	3	5	5	2	2	2	26

《 3 》

**岩倉一期一会莊**



### 3 岩倉一期一会荘

#### 3.1 概要

岩倉市は、自然と伝統に恵まれた市で五条川の桜並木は、日本の桜百選に選ばれております。交通の便も良く、名鉄名古屋駅から岩倉駅までは特急で11分という距離にあります。

岩倉一期一会荘は、岩倉駅から約2km離れた岩倉市の西部に位置し、近くには愛知県立岩倉総合高校があり、田園に囲まれた自然豊かな環境の中にあります。中央に位置する駐車場を囲み、大きく3棟の建物で各種サービスを提供しています。

南側に隣接する3,500平方メートルを超える庭園は、車椅子でも散策することができるように石畳が整備されており、桜や藤、みかんや柿など多くの植物を通じて、季節の移り変わりを体感することができます。また、国内外の著名な芸術家による作品を鑑賞することができ、それらは生活に華を添えています。

南側に位置する建物（岩倉一期一会荘）は、中心に広い吹き抜けが設けられており、施設内のどこにでも太陽の光が差し込む構造となっています。定員80名の特別養護老人ホームと20名のショートステイ、定員29名のデイサービスセンター、そして居宅介護支援事業所（ケアプランセンター）の介護保険事業を行っています。また、老人福祉事業として、定員30名のケアハウスを運営するほか、基準該当生活介護として障害者のデイサービス事業を行っています。令和2年度には、岩倉市介護施設等整備事業費補助金の交付を受け、施設内のWi-Fi化、ナースコールの更新、見守りセンサーの導入を行い、より安全で利便性の高い環境を整えました。

西側に位置する建物（グループホーム岩倉一期一会荘）は、2つのユニットで構成される定員18名の認知症対応型共同生活介護（グループホーム）です。ユニット毎に食堂兼居間、風呂、トイレが完備されており、落ち着いた生活がおくれる空間となっています。令和2年度には、岩倉市地域介護・福祉空間整備等補助金の交付を受け、老朽化した浴室等の改修を行いました。一般浴槽から自立支援型浴槽に変更し、安全に安心して入浴できる設備となっております。

北側に位置する建物（岩倉一期一会荘花むすび）は、開設から5年が経過し、定員80名、全室個室でユニットケアの特別養護老人ホームと、ホームヘルプサービスの事業を行っています。

コロナ禍の状況において、様々な催しが中止され、日々の生活にも影響が出ておりますが、新しい生活様式のもと、新しい形で生活に潤いをもたらしていただけるよう努力を続けてまいります。今後も一期一会福祉会の「その時その時のなかにある、二度とない出会いを大切に、この出会いという宝物を感謝と尊敬の心で受け止め、常に思いやりと愛の心をもっておもてなしをすること」という理念の下、職員一同、ご利用者様に安心してお過ごしいただけるよう取り組んでまいります。



### 3.2 特別養護老人ホーム岩倉一期一会荘（指定介護老人福祉施設）

#### (1) 概要

認 可	平成 12 年 4 月 1 日指定 愛知県第 2374700041 号
所在地	〒482 - 0017 愛知県岩倉市北島町二本木 7 番地
連絡先	TEL : 0587 - 66 - 2110 (代) FAX : 0587 - 66 - 2800
開設日	平成 6 年 6 月 1 日
入所定員	80 名
入所対象者	身体上または精神上著しい障害があるため、常時介護を必要とし、かつ居宅において介護を受けることが困難な要介護 3～5 と認定された方。または要介護 1・2 と認定され、市町村から特例入所者に該当すると判断された方。
規模及び構造	敷地面積 3,198.00m <sup>2</sup> 建物面積 5,882.60m <sup>2</sup> 建物構造 鉄骨鉄筋コンクリート造 6 階建（一部 3 階建） （2 階・3 階が居室） 設 備 各室冷暖房完備、ナースコール、エレベーター

#### (2) 平面図

次ページ参照

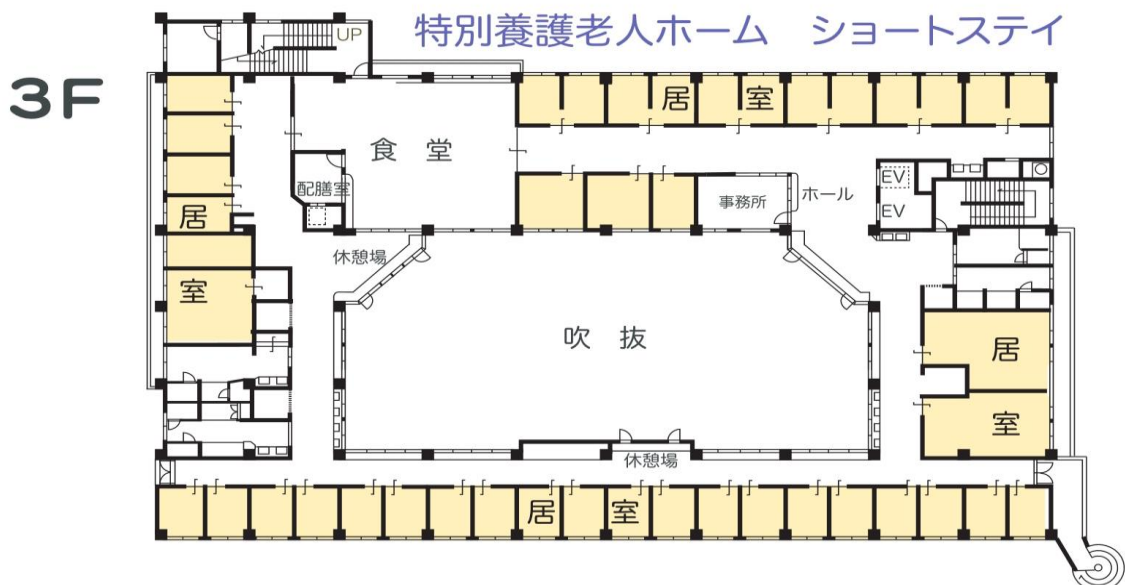
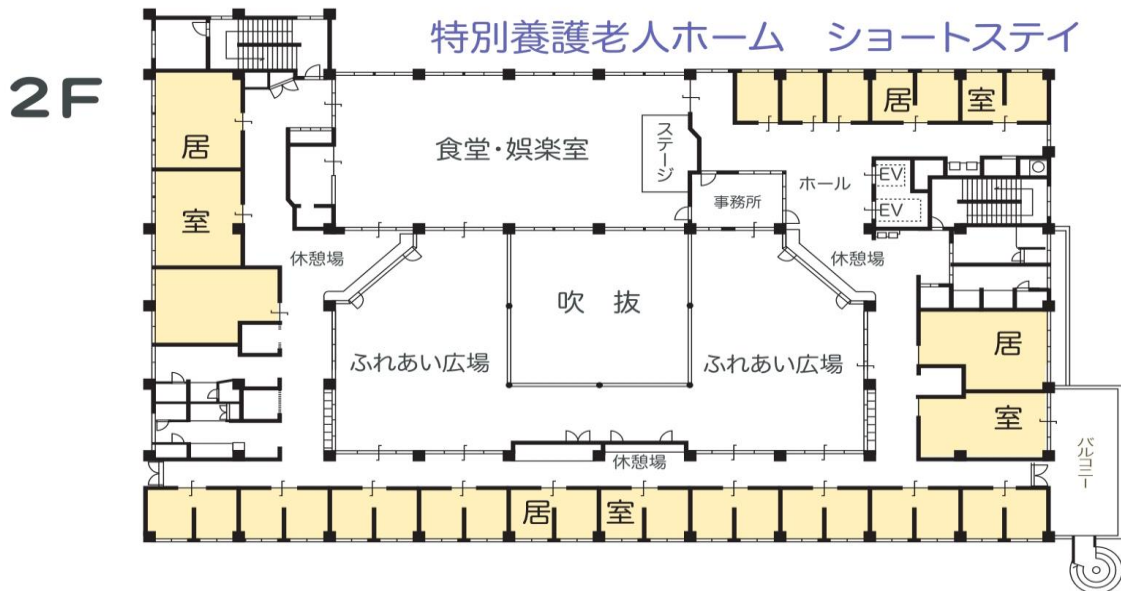
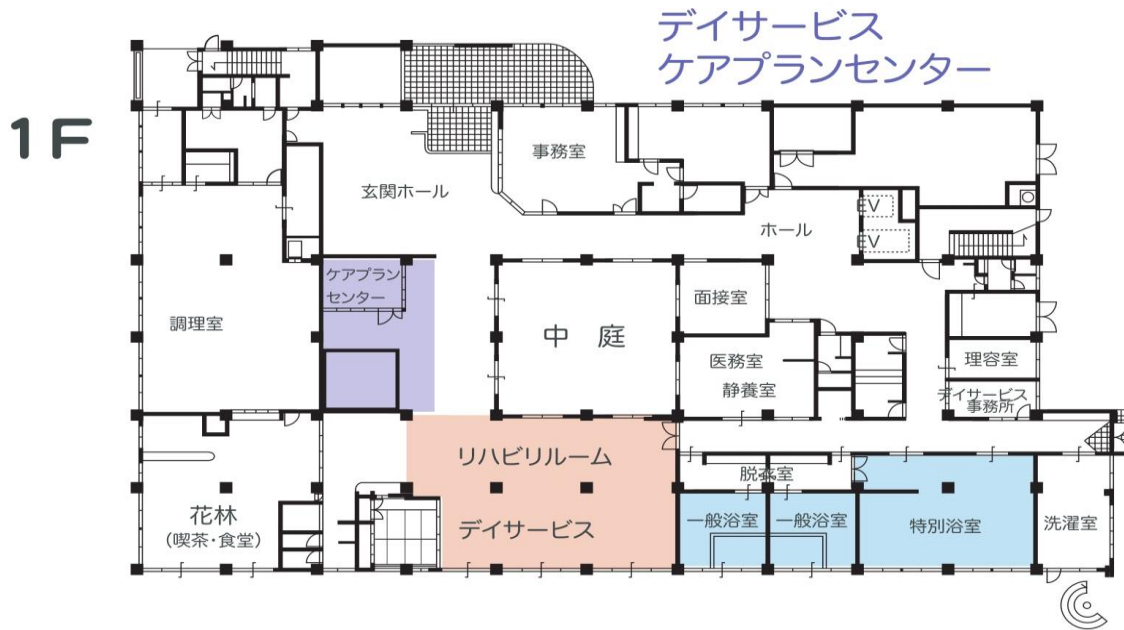
#### (3) 職員現員

令和 3 年 4 月 1 日現在

区 分	現員 (人)
施設長	1[ 1 ]
副施設長	1
事務員	2( 1 )
生活相談員	3[ 2 ]
介護職員	59( 27 )[ 2 ]
嘱託医	2( 2 )
看護職員	5( 1 )[ 1 ]
介護支援専門員	1[ 1 ]
機能訓練指導員	1[ 1 ]
管理栄養士	2[ 2 ]
調理員	10( 5 )

※ ( ) 内は非常勤の再掲

※ [ ] 内は兼務の再掲



(4) 利用者の状況

① 出身地状況

令和3年4月1日現在

出身地	男	女	計
岩倉市	10	44	54
一宮市	2	8	10
名古屋市	0	1	1
春日井市	1	0	1
大口町	1	6	7
小牧市	0	1	1
その他	1	5	6
合 計	15	65	80

② 身元引受人状況

令和3年4月1日現在

入居者との関係	人 数	割合 (%)
配偶者	5	6.25
一親等 (子・子の配偶者)	52	65.0
二親等 (兄弟・姉妹・孫)	1	1.25
三親等 (甥・姪等)	2	2.50
その他 (成年後見人、NPO 法人等)	20	25.0
合 計	80	

③ 年齢状況

令和3年4月1日現在

年齢 (歳)	男	女	計	備 考
65 未満	0	0	0	平均年齢 男 80.1 歳 女 85.7 歳 全体 84.6 歳
65 ~ 69	2	1	3	
70 ~ 74	2	4	6	
75 ~ 79	4	8	12	
80 ~ 84	2	15	17	
85 ~ 89	2	23	25	
90 以上	3	14	17	
合 計	15	65	80	

④ 要介護度状況

令和3年4月1日現在

要介護度	男	女	計	備 考
要介護 1	0	1	1	平均要介護度 3.88
要介護 2	0	4	4	
要介護 3	7	16	23	
要介護 4	4	24	28	
要介護 5	4	20	24	
合 計	15	65	80	

(5) 生活の状況

① 日課表

	入所者の日課	介護職員の業務	看護職員の業務
0:00			
1:00	睡眠	随時排泄介助 ナースコール対応 共用部分清掃	夜間自宅待機 (緊急時対応)
2:00			
3:00			
4:00			
5:00			
6:00	起床・洗面・整容	クリーニング 起床・洗面・整容介助	
7:00	居室清掃	清掃 配膳・食堂への誘導介助	
8:00	朝食	朝食介助・投薬 朝礼	朝食介助・投薬・巡回 朝礼
9:00	ラジオ体操・一期一会荘数え歌	ラジオ体操・一期一会荘数え歌 申し送り	ラジオ体操・一期一会荘数え歌 申し送り
10:00	↑ 入浴(月～土)⇒週2回 散歩・喫茶	↑ トイレ誘導 入浴介助・水分補給	↑ 巡回・目薬点眼・処置 投薬準備
11:00	↓ リハビリ等	↓ 喫茶誘導・散歩付き添い 清掃・ゴミ集め等	↓ リハビリ等
12:00	昼食	配膳・食堂への誘導介助 昼食介助	昼食介助・投薬
13:00	↑ 入浴(月～土)⇒週2回 診察・クラブ活動	↑ 後片付け 申し送り トイレ誘導	↑ 入浴時一般観察 医師診察準備・介助
14:00	↑ 講演会・慰問・リハビリ おやつ・散歩・喫茶等	↑ 入浴介助 クラブ・講演会・慰問 おやつ介助・水分補給	↑ 目薬点眼・処置 リハビリ等
15:00		↓ 散歩付き添い・喫茶誘導 リハビリ・清掃等	↓ 要観察者巡回 記録整理・申し送り
16:00		↓ トイレ誘導 申し送り	↓ 夕食介助・投薬
17:00	夕食	配膳・食堂への誘導介助 夕食介助	
18:00			
19:00			
20:00		↑ 排泄介助 更衣介助	
21:00	就寝 (21時以降イヤホンによる テレビ・ラジオ等は自由)	↓ 就寝介助 申し送り 巡回(以降2時間毎に巡回)	夜間自宅待機 (緊急時対応)
22:00		↑ クリーニング	
23:00		随時排泄介助 ナースコール対応	
24:00		記録整理・清掃等	

## 岩倉一期一会荘

### ② クラブ活動実施状況

クラブ名	実施日	内 容
習字クラブ	第1・3日曜日	真剣に字を書く事を楽しむ、手指のリハビリをする、時節を感じる文字を書くなど、職員と一緒に習字を楽しんでいただいています。
お花クラブ	第2・4木曜日	花を生けることにより、心が落ち着き、自分の作品を作る喜びを味わいます。また花や緑に触れることで季節を感じていただくことができます。

※継続して実施しております音楽クラブ、高田寺住職の法話につきましては、  
新型コロナウイルス  
ウイルス感染防止の為に中止しております。

### ③ 行事实施状況

令和2年度

行事名	実施日	内 容
秋祭り	10月29日 11月5日	例年、特養の2F、3Fが合同で行う一大イベントで運動会も兼ねて行ってきましたが、今年は感染症に留意しフロアごとに別日程、距離をとってのイベントとなりました。その分、メニューは張り切りしました。7種類から3種類選んでいただく季節のケーキ、綿菓子、駄菓子、バターをたっぷり溶かしかけたチーズケーキ、5種類のドリンク。職員共々、外出できないストレスをたっぷりデザートに癒してもらいました。
誕生会	毎月1回	その月の誕生者の方をご利用者の皆様とお祝いしました。お祝いのメッセージを伝え、楽しいひとときを過ごされました。誕生会用にお重やケーキ等を用意しており、皆様の楽しみの一つになりました。
防災訓練	年2回	水消火器を使った消火訓練、宿直が中心となり夜間火災想定訓練、有事の物品確認、館内放送訓練、地震を想定した訓練を行いました。
おやつ企画	随時	感染症予防により外出等の企画が立案できず、施設内でのおやつレクリエーションを行うことが多い年となりました。パンケーキや水羊羹、スイートポテトなど、季節ごとのメニューを考えました。どの食事形態のご利用者様も召し上がっていただけるように工夫すると共に、一緒に作る楽しみも味わっていただけるように実施しました。

※継続して実施しております七夕交流会、寿の会、岩倉一期一会荘マルシェ、弘法様、買い物ツアー等につきましては、新型コロナウイルス感染防止の為に中止しております。

④ 機能回復訓練状況

機能回復訓練	立ち上がりや歩行の訓練を行っております。その他に朝・夕のラジオ体操、リハビリ体操、散歩や食堂・浴室までの移動時等、立ち上がりや歩く機会を設け、生活の中に機能訓練を取り入れています。
作業療法 (趣味活動)	機能的・心理的作業療法、日常動作訓練を兼ねて、塗り絵等の各種作品作りやおやつ作り等に取り組んでいます。また、日常動作の中でも、できる限りのことをご自分で行えるよう、取り組んでいただいています。
離床	より活動的に充実した毎日を送っていただくように、体調に合わせて無理のない範囲で起きて生活できるよう配慮しております。生活リズムを整える上でも大切な取り組みとなっています。

⑤ ICT 化推進工事

介護分野における ICT 化を進めるための補助金交付を受け、令和 3 年 2 月 15 日～3 月 31 日の期間で、ナースコールの更新、Wi-Fi 環境の整備、見守りセンサーの導入工事等を行いました。ナースコールや見守りセンサーを無線ネットワークでつなぐことにより、汎用性が広がり今後より安全で安心できるサービスの構築が期待できるようになりました。

(6) 地域との交流状況

ボランティア受入れ状況

- ・新型コロナウイルス感染防止のため、令和 2 年度はボランティアの受入れを中止しています。

### 3.3 岩倉一期一会荘

(指定短期入所生活介護事業・指定介護予防短期入所生活介護事業)

#### (1) 概要

名 称	岩倉一期一会荘
認 可	平成 12 年 4 月 1 日指定 平成 18 年 4 月 1 日指定 (介護予防) 愛知県第 2374700082 号
所在地	〒482 - 0017 愛知県岩倉市北島町二本木 7 番地
連絡先	TEL : 0587 - 66 - 2110 (代) FAX : 0587 - 66 - 2800
開設日	平成 6 年 6 月 1 日
入所定員	20 名
対象者	要介護認定を受けた在宅で生活をされている方 (要支援 1・2、要介護 1~5)
規模及び構造	敷地面積 3,198.00m <sup>2</sup> 建物面積 5,882.60m <sup>2</sup> 建物構造 鉄骨鉄筋コンクリート 6 階建 (一部 3 階建) (2 階・3 階に居室) 設 備 各室冷暖房完備、ナースコール、エレベーター

#### (2) 平面図

3.2 (2) 参照

#### (3) 職員現員

3.2 (3) 参照

#### (4) 利用者の状況

##### ① 利用状況

令和 2 年度

月	4	5	6	7	8	9	10	11	12	1	2	3	計
要支援 1	1	1	1	1	1	2	1	1	1	0	0	0	10
要支援 2	1	1	2	2	1	1	1	1	1	0	0	1	12
要介護 1	3	1	4	4	3	3	2	2	4	4	2	4	36
要介護 2	6	8	7	7	7	7	7	8	8	9	9	10	93
要介護 3	6	8	7	8	9	9	12	12	11	12	11	12	117
要介護 4	5	5	4	6	6	5	6	6	7	6	7	7	70
要介護 5	2	1	1	1	1	1	2	3	3	3	2	1	21
計	24	25	26	29	28	28	31	33	35	34	31	35	359
利用延人数	383	502	456	501	476	408	497	483	534	505	496	552	5,793
1 日平均	12.8	16.2	15.2	16.2	15.1	13.5	16.0	16.1	17.2	16.3	17.7	17.8	15.8

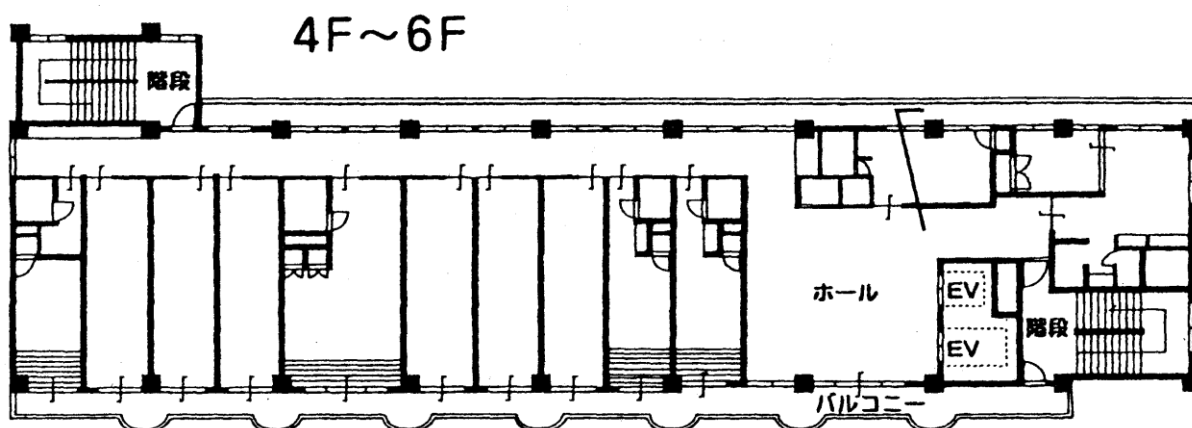


## 3.4 ケアハウスいわくら（軽費老人ホーム：ケアハウス）

## (1) 概要

所在地	〒482-0017 愛知県岩倉市北島町二本木7番地
連絡先	TEL：0587-66-2105 FAX：0587-66-2800
開設日	平成6年6月1日
入所定員	30名
入所対象者	身体機能の低下や高齢のために独立して生活するのに不安のある60歳以上の方
規模及び構造	敷地面積 3,198.00m <sup>2</sup> 建物面積 5,882.60m <sup>2</sup> 建物構造 鉄骨鉄筋コンクリート造6階建（一部3階建） （4階～6階が居室） 設 備 各室冷暖房完備、ナースコール、エレベーター

## (2) 平面図



## (3) 職員現員

令和2年4月1日現在

区 分	現員 (人)
施設長	1
事務員	0
生活相談員	1
介護職員	2(1)
管理栄養士	1[1]
調理員	2(2)

※ ( ) 内は非常勤の再掲

※ [ ] 内は兼務の再掲

岩倉一期一会荘

(4) 利用者の状況

① 出身地状況

令和3年4月1日現在

出身地	男	女	計
岩倉市	7	10	17
名古屋市	0	3	3
一宮市	1	1	2
大口町	1	0	1
犬山市	1	0	1
扶桑町	1	0	1
清須市	0	1	1
北名古屋市	0	1	1
江南市	0	1	1
北海道名寄市	0	1	1
岐阜県大垣市	0	1	1
合計	11	19	30

② 年齢状況

令和3年4月1日現在

年齢(歳)	男	女	計	備考
65未満	0	1	1	平均年齢 男 82.2歳 女 82.9歳 全体 83.4歳
65～69	1	1	2	
70～74	1	1	2	
75～79	3	1	4	
80～84	0	6	6	
85～89	3	6	9	
90以上	3	3	6	
合計	11	19	30	

③ 要介護度状況

令和3年4月1日現在

要介護度	男	女	計
自立	5	6	11
要支援1	1	5	6
要支援2	1	3	4
要介護1	2	4	6
要介護2	2	1	3
要介護3	0	0	0
要介護4	0	0	0
要介護5	0	0	0
合計	11	19	30

④ 利用期間状況

令和3年4月1日現在

年数	男	女	計	備考
1年未満	3	2	5	平均利用期間 男 2年1ヶ月 女 4年4ヶ月 全体 3年6ヶ月
1年～3年	5	5	10	
3年以上	3	12	15	
合計	11	19	30	

(5) 生活の状況

① 日課表

時間	日課
8:00～8:30	朝食
8:50～9:00	ラジオ体操、一期一会荘数え歌(4階テラス)
12:00～12:30	昼食
13:30～15:00	クラブ活動、行事
18:00～18:30	夕食

※ 日課以外に様々な行事があり、また、散歩・買物・通院などの外出・外泊は自由です。

## 岩倉一期一会荘

### ② クラブ活動及び講話実施状況

クラブ名	実施日	内 容
ほほえみ教室	毎月 1 回	外部より講師をお招きし、心身機能を維持し、日々の生活が豊かになるように、体操などを行っています。
おやつので	毎月 1 回	お好み焼き、パフェなどご入居者の皆様のご希望の食べ物を作り、できたてを皆様に食べて楽しみます。
体操ので	不定期 (月 2~3 回程度)	10 分間のテレビ体操に合わせて少人数で取り組んでいます。体操の後には免疫力を高めるために職員手作りの季節感を取り入れた金柑や柚子、シソや生姜のシロップを使ったお茶会を行っています。

※ご入居者の皆様の自由意思で参加していただいております。

※継続して実施しております押し花クラブ、ビデオ鑑賞会、高田寺住職の法話につきましては、新型コロナウイルス感染防止の為中止しております。

### ③ 行事实施状況

令和 2 年度

行事名	実施日	内 容
茶話会	毎月 1 回	各フロアに分かれ諸連絡や相談、話し合いをしました。ご入居者の皆様同士の意見交換も行われました。
誕生会	第 3 木曜日	昼食時にご入居者の皆様に当月の誕生者の方をお祝いしました。
環境美化	隔月 1 回	各フロアの共有場所の窓や網戸などの掃除を行いました。「きれいになると気持ちがいいから」と雑巾を片手に積極的に手伝っていただきました。
防災訓練	3 月 17 日	ケアハウス単独で防災訓練（震度 6 の地震が発生した後に火災が発生した想定）を行いました。有事に備え、しっかりと動きを確認しながら行うことができました。

※継続して実施しております日帰り旅行、外食ツアー、餅つき大会、につきましては、新型コロナウイルス感染防止の為中止しております

### (6) 地域との交流状況

令和 2 年度

行事名	実施日	内 容
防災訓練	2 月 22 日	北島町・野寄町の民生委員を迎え、施設全体での防災訓練を実施しました。訓練の後は意見交換会を行い施設と地域との関係について意見を交わすことができました。

3.5 岩倉一期一会デイサービスセンター

(指定通所介護事業・指定介護予防通所介護相当サービス事業・指定通所型サービスA・指定基準該当生活介護事業)

(1) 概要

認 可	平成 12 年 1 月 28 日指定 愛知県第 2374700074 号 平成 29 年 4 月 1 日指定 (介護予防通所介護相当サービス) 平成 29 年 6 月 1 日指定 (通所型サービス A) 岩倉市第 2374700074 号 平成 23 年 4 月 1 日指定 (基準該当生活介護) 岩倉市第 2342900012 号
所在地	〒482 - 0017 愛知県岩倉市北島町二本木 7 番地
連絡先	TEL : 0587 - 38 - 1234 FAX : 0587 - 66 - 2800
開設日	平成 6 年 6 月 1 日
利用定員	29 名 (通所型サービス A 10 名)
利用対象者	要介護認定を受けた在宅で生活をされている方 (要支援 1・2、要介護 1~5) 岩倉市・一宮市介護予防・日常生活支援総合事業対象者 岩倉市在住の身体障害者の方
規模及び構造	敷地面積 3,198.00m <sup>2</sup> 建物面積 5,882.60m <sup>2</sup> 建物構造 鉄骨鉄筋コンクリート造 6 階建 (一部 3 階建) (1 階を利用) 設 備 冷暖房完備、ナースコール、訓練用階段

(2) 平面図

3.2 (2) 参照

(3) 職員現員

令和 3 年 4 月 1 日現在

区 分	現員 (人)
管理者	1 [ 1 ]
生活相談員	4 [ 3 ]
介護職員	9 ( 4 ) [ 7 ]
看護職員	2 ( 1 ) [ 2 ]
機能訓練指導員	2 ( 1 ) [ 2 ]
調理員	1 ( 1 )
運転業務	6 ( 6 )

※ ( ) 内は非常勤の再掲 ※ [ ] 内は兼務の再掲

岩倉一期一会荘

(4) 利用者の状況

① 登録状況

令和2年度

月		4	5	6	7	8	9	10	11	12	1	2	3	計
新規登録者	男	1	1	1	2	0	1	2	1	0	0	1	0	10
	女	1	0	1	3	1	2	3	2	1	1	1	0	16
取消者	男	2	0	0	0	0	1	0	0	2	2	0	0	7
	女	2	0	1	0	0	0	2	1	1	1	0	1	9
末日現在登録者	男	22	23	24	26	26	26	28	29	27	25	26	26	308
	女	31	31	31	34	35	37	38	39	39	39	40	39	433
	計	53	54	55	60	61	63	66	68	66	64	66	65	741

② 利用状況

令和2年度

月	4	5	6	7	8	9	10	11	12	1	2	3	計
日数	19	26	26	27	26	26	27	25	24	24	24	27	301
利用者数	354	450	523	562	541	554	600	600	576	531	468	592	6351
1日平均	18.6	17.3	20.1	20.8	20.8	21.3	22.2	24.0	24.0	22.1	19.5	21.9	21.1

③ 年齢状況

令和3年4月1日現在

年齢(歳)	男	女	計	備考
65未満	1	3	4	平均年齢 男 79.8歳 女 77.8歳 全体 78.6歳
65～69	2	3	5	
70～74	3	1	4	
75～79	7	4	11	
80～84	3	15	18	
85～89	4	8	12	
90以上	6	5	11	
合計	26	39	65	

④ 要介護度状況

令和3年4月1日現在

要介護度	男	女	計	備考
障害者	1	4	5	平均要介護度 2.0
事業対象者	0	0	0	
要支援1	0	6	6	
要支援2	2	3	5	
要介護1	8	11	19	
要介護2	6	10	16	
要介護3	6	3	9	
要介護4	2	2	4	
要介護5	1	0	1	
合計	26	39	65	

## (5) 活動の状況

## ① 日課表

時 間	利用者	職 員
8:15 ~ 8:55	朝の迎え、来荘	朝礼、打ち合わせ 朝の迎え、清掃、準備
8:55 ~ 9:00	センター到着、水分補給	お茶でのおもてなし
9:00 ~ 9:45	朝の挨拶・健康チェック	体温・血圧・脈拍測定、記録
9:45 ~ 10:30	ラジオ体操 リハビリ体操	ラジオ体操 手足・全身・頭の体操
10:30 ~ 11:30	午前の活動、散歩 入浴（機械浴）、水分補給	活動の実施 入浴介助
11:30 ~ 12:30	口腔・嚥下体操、昼食	昼食介助
12:30 ~ 13:00	口腔ケア	口腔ケア介助
12:30 ~ 13:00	休憩	連絡帳記入
13:00 ~ 15:15	午後の活動 入浴（一般浴）、個別リハビリ	入浴介助、浴室清掃 個別リハビリ・活動の実施
(13:40 ~ 14:30)	(クラブ自由参加)	(クラブ付き添い・介助)
15:15 ~ 15:45	おやつ	おやつ介助、連絡帳記入
15:45 ~ 16:10	帰りの準備	帰りの準備、持ち物の確認
16:10 ~	帰宅	夕方の送り清掃、後片付け ケース記録 翌日の連絡・準備

## ② 行事实施状況

令和2年度

実施月	行事名
4月	壁面作り、おやつ作り、散歩、デイ選手権
5月	母の日プレゼント、壁面作り、おやつ作り、散歩、デイ選手権
6月	父の日プレゼント、おやつ作り、デイ選手権、壁面作り
7月	夏の天井飾り付け、壁面作り、おやつ作り、デイ選手権、千羽鶴作成
8月	夏祭り週間、すいか割り、おやつ作り、デイ選手権、壁面作り
9月	壁面作り、敬老プレゼント渡し、おやつ作り、散歩、デイ選手権
10月	壁面作り、おやつ作り、お茶会、デイ選手権、ハロウィーン
11月	クリスマスツリー作成、おやつ作り、デイ選手権、運動会、芋煮会
12月	クリスマスケーキ作り、ビンゴ大会、壁面作り、デイ選手権、ゆず湯
1月	壁面作り、おやつ作り、デイ選手権、デイ選手権年間優勝祝賀会
2月	壁面作り、おやつ作り、バレンタインデーチョコ作り、デイ選手権
3月	壁面作り、おやつ作り、散歩、お花見、デイ選手権

③ 機能回復訓練状況

<p>歩行訓練 (立ち上がり訓練)</p>	<p>移動式平行棒、訓練用階段等を使って、立ち上がり・歩行の訓練をします。その他、散歩や食堂・浴室までの移動時などを使い、歩く機会を多く設けるよう努めています。</p>
<p>口腔機能向上</p>	<p>口腔体操を行い、飲み込み機能の低下を予防し食事を美味しく食べられることを目的として行います。口腔ケアを行い口内の清潔保持に努めています。</p>
<p>作業療法 (趣味活動)</p>	<p>機能的・心理的作業療法、日常動作訓練を兼ねて、ちぎり絵・各種工作、作品作りに取り組んでいます。</p>
<p>離 床</p>	<p>家庭では一日寝たきりの方にも、無理のない範囲内で、たとえ半日でも起きて、他の方と一緒に過ごせるように配慮しています。</p>



3.6 グループホーム岩倉一期一会荘

(指定地域密着型サービス認知症対応型共同生活介護事業・  
指定地域密着型サービス介護予防認知症対応型共同生活介護事業)

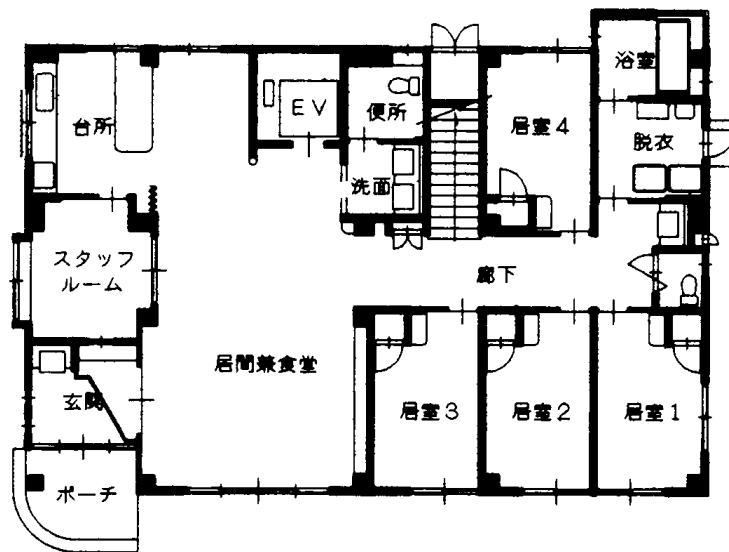
(1) 概要

認 可	平成 14 年 3 月 29 日指定 愛知県第 2374700223 号 平成 18 年 4 月 1 日指定 (地域密着型サービス) 岩倉市第 2374700223 号
所在地	〒482 - 0017 愛知県岩倉市北島町七反田 35 番地
連絡先	TEL : 0587 - 66 - 2120 FAX : 0587 - 66 - 2800
開設日	平成 14 年 4 月 1 日、平成 17 年 7 月 1 日増設
入所定員	18 名 (第 1 ユニット、第 2 ユニット各 9 名)
入所対象者	岩倉市在住で、要介護状態で認知症の症状があり、かつ 共同生活が可能なる方 (要支援 2、要介護 1~5)
規模及び構造	(第 1 ユニット) 敷地面積 346.00m <sup>2</sup> 建物面積 299.60m <sup>2</sup> 建物構造 鉄骨 2 階建 設 備 各室冷暖房完備、ナースコール、エレベーター スプリンクラー、自動火災通報機  (第 2 ユニット) 敷地面積 539.00m <sup>2</sup> 建物面積 292.33m <sup>2</sup> 建物構造 木造平屋建 設 備 各室冷暖房完備、ナースコール スプリンクラー、自動火災通報機

(2) 平面図

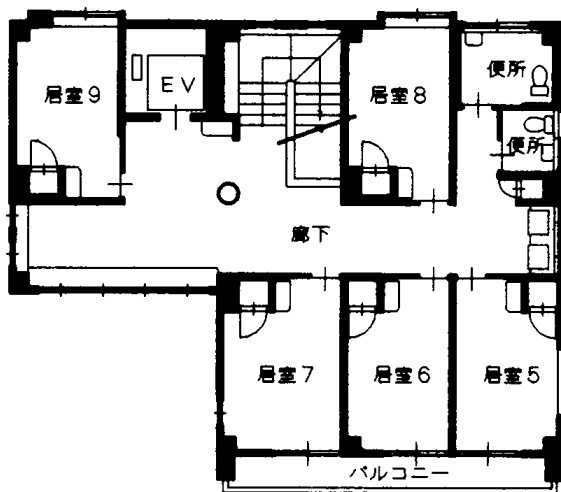
第1ユニット

1階

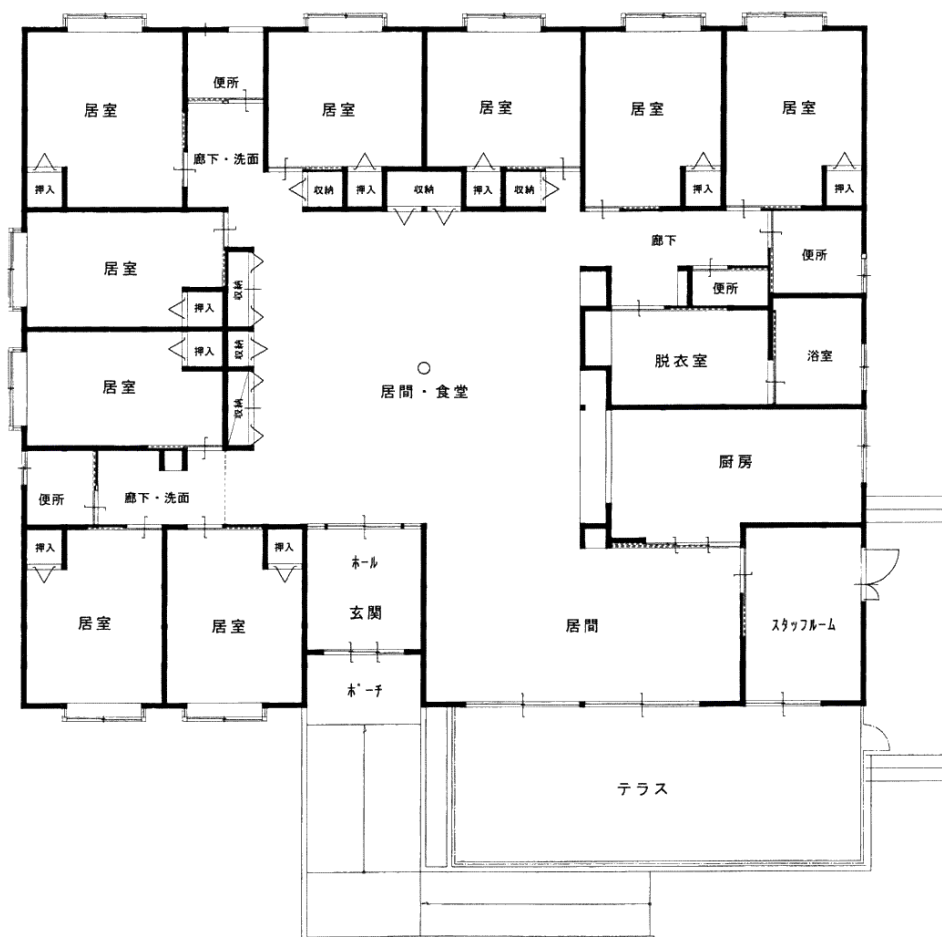


第1ユニット

2階



第2ユニット



(3) 職員現員

令和3年4月1日現在

区分	現員(人)
施設長	1[1]
管理者	2[2]
計画作成担当者	25(13)[2]
介護職員	1(1)
看護職員	1(1)

※ ( ) 内は非常勤の再掲

※ [ ] 内は兼務の再掲

## 岩倉一期一会荘

### (4) 利用者の状況

#### ① 出身地状況

令和3年4月1日現在

出身地	男	女	計
岩倉市	1	16	17
北名古屋市	0	1	1
合 計	1	17	18

#### ② 年齢状況

令和3年4月1日現在

年齢(歳)	男	女	計	備 考
65未満	0	0	0	平均年齢 男 87.9歳 女 89.0歳 全体 88.9歳
65～69	0	0	0	
70～74	0	0	0	
75～79	0	3	3	
80～84	0	0	0	
85～89	1	5	6	
90以上	0	9	9	
合 計	1	17	18	

#### ③ 要介護度状況

令和3年4月1日現在

要介護度	男	女	計	備 考
要支援2	0	0	0	平均要介護度 2.77
要介護1	1	1	2	
要介護2	0	5	5	
要介護3	0	7	7	
要介護4	0	3	3	
要介護5	0	1	1	
合 計	1	17	18	

### (5) 生活の状況

#### ① クラブ活動実施状況

クラブ名	実施日	内 容
おやつ作り	随 時	皆様で協力しながら季節に合わせたものや好みのものを作っております。

※その他に、季節にちなんだ工作やレクリエーション・体操等を随時行っています。

※継続して実施しております音楽クラブは、新型コロナウイルス感染防止の為中止しております。

## ② 行事实施状況

令和2年度

実施月	行事名	内 容
4月	第1ユニット18周年 創立記念日 内食企画	第1ユニットの創立記念日にちなみ、お重をグループホーム職員で作製、皆様でお祝いしました。 また、内食企画では、ご利用者様が選ばれたお弁当をお取り寄せして春の食材を召し上がっていただきました。
5月	リモート面会 (Skype) 母の日	Skypeを使用して、リモート面会が行える環境を整えました。パソコンや携帯電話を使用してのリモート面会をご家族様、ご利用者様に実施しております。 母の日では手作りのカードをご利用者様にお配りし、日頃の感謝をお伝えしました。
6月	バーベキュー 対面での面会再開	焼き鳥バーベキューを行いました。ねぎまやフランクフルト、季節の野菜などのバーベキューを皆様楽しんでいただきました。 また、6/25～7/22の期間のみでしたが、人数や時間、場所の制限を設け感染症対策を実施しての「対面での面会」を再開しました。
7月	第2ユニット15周年 創立記念日 うなぎの炭焼き	第2ユニットの創立記念日にちなみ、お重をグループホーム職員で作製、皆様でお祝いしました。 また、土用の丑の日にバーベキューコンロを使用してうなぎの炭焼きを楽しんでいただきました。
8月	流しそうめん 内食企画	本物の竹を使用して流しそうめんを行い、ご利用者様に楽しんでいただきました。 また、内食企画ではご利用者様の希望で、回転寿司のお寿司を購入して楽しんでいただきました。
9月	敬老の日 窓越し面会	敬老の日にちなんでいつもよりも豪華なおやつを召し上がっていただきました。 また、対面での面会を制限させて頂く期間中は、Skypeを使用したリモート面会や、窓越しでの面会を実施しております。
10月	対面での面会再開	地域の感染者数の状況に応じて、面会の対応を変化しておりますが、10/22～11/12の期間は、グループホーム玄関で時間や人数の制限を設けての対面での面会を再開しております。ご利用者様、ご家族様共に対面での面会を喜ばれてみえました。 またリモート面会に新たにライン(LINE)を加え、ご家族様に実施していただきやすいようにしました。
11月	感染症対策強化 内食企画	冬季に入り、新型コロナウイルス感染症だけでなく、インフルエンザやノロウイルス等の感染症対策も強化しております。 また、内食企画ではご利用者様のご希望の多い、回転寿

		司のお寿司を購入して楽しんでいただきました。
12月	餅つき 忘年会	例年のご家族様もお呼びして餅つきを行っていましたが、今年はグループホームのご利用者様と職員のみで実施しました。あんこ、きなこ、大根おろしの3種類の味を楽しんでいただきました。 また、忘年会では、1年間無事に過ごせたことを皆様と一緒にお重を食べてお祝いさせていただきました。
1月	新年	おせち料理をお重につめて、皆様で新年をお迎えしました。
2月	節分豆まき	鬼に扮した職員に、豆を模したお手玉を投げて、豆まきを楽しんで頂きました。おやつでは豆を召し上がっていただきました。
3月	雛祭り会	7段のお雛様飾りをフロアに飾り、皆様に楽しんでいただきました。

※ おやつ作り、旬の食材を使用した食事作りを随時行っております。

※ 岩倉一期一会荘全体で、防災訓練（夜間想定・地震想定・設備点検・通報訓練等）を実施しています。

※ 防災訓練はグループホームのみでも実施しております。

※ 継続して実施しております七夕交流会、岩倉一期一会荘マルシェ、寿の会、弘法様、外出企画、外食ツアー等につきましては、新型コロナウイルス感染防止の為に中止しております。

③ 家族会（橘の会）実施状況

令和2年度

実施月	参加ご家族数	内容
—	—	新型コロナウイルス感染症の予防対策の為、家族会は中止とさせていただきます。しかし、書面において、グループホームの行事の実施状況やご利用者様のご様子、外部評価の結果報告などをご報告させていただきました。

④ 第1ユニット浴室等大規模工事

令和3年1月18日～2月16日の期間で、第1ユニットの脱衣場と浴室の改修工事を実施させていただきました。ご利用者様の身体状況に合わせた対応が出来る「自立支援型浴槽」を導入し、浴槽をまたぐことの出来ないご利用者様でも安全に入浴していただけるようシャワーチェアでの入浴が可能な設備にリニューアル致しました。

### 3.7 岩倉一期一会ケアプランセンター（指定居宅介護支援事業）

#### (1) 概要

認 可	平成 11 年 7 月 30 日指定 愛知県第 2374700017 号
所在地	〒482-0017 愛知県岩倉市北島町二本木 7 番地
連絡先	TEL：0587-38-1111 FAX：0587-66-2800
開設日	平成 12 年 4 月 1 日
利用対象者	要介護認定者 要支援認定者（地域包括支援センターからの受託） 総合事業対象者（地域包括支援センターからの受託）

#### (2) 基本事業の状況

##### ① サービス内容

○居宅介護サービス計画（ケアプラン・介護予防サービス計画）の作成

- ・ご自宅へ訪問し、ご利用者様やご家族様からお話を伺います。
- ・ご利用者様の了解を得て、主治医に意見を尋ねることがあります。
- ・介護支援専門員を中心にサービス担当者会議を開いて検討します。
- ・サービス計画の内容、利用料、保険の適用など一切をご説明し、了解を得ます。

○要介護認定の申請・変更の代行

○関連申請等の連絡調整

○給付管理票の作成・提出

※ 提供時間 月曜日から土曜日（12月29日から1月3日を除く）8：30～17：30

##### ② 居宅介護支援状況

計画作成件数													令和2年度	
月	4	5	6	7	8	9	10	11	12	1	2	3	計	
事業対象者	1	1	1	1	1	1	2	2	2	2	2	2	18	
要支援1	18	20	22	23	26	24	27	26	25	24	25	26	286	
要支援2	18	18	18	18	15	17	17	16	16	16	15	18	202	
小計	37	39	41	42	42	42	46	44	43	42	42	46	506	
要介護1	27	27	25	29	30	30	32	32	34	34	30	30	360	
要介護2	21	21	22	23	23	23	24	24	25	24	24	24	278	
要介護3	11	14	14	12	11	13	13	13	14	14	14	14	157	
要介護4	5	4	4	5	4	4	5	5	5	3	5	4	53	
要介護5	4	4	4	4	5	5	5	6	6	5	4	4	56	
小計	68	70	69	73	73	75	79	80	84	80	77	76	904	
合計	105	109	110	115	115	117	125	124	127	122	119	122	1,410	

認定調査件数													令和2年度	
月	4	5	6	7	8	9	10	11	12	1	2	3	計	
認定調査	0	1	1	0	0	0	0	1	0	0	1	1	5	

### 3.8 岩倉市生活支援型給食サービス（岩倉市委託事業）

#### (1) 概要

認 可	岩倉市委託事業
所在地	〒482-0017 愛知県岩倉市北島町二本木7番地
連絡先	TEL:0587-66-2110 (代) FAX:0587-66-2800
開設日	平成10年4月6日
利用対象者	岩倉市が認定した一人暮らし高齢者・高齢者夫婦世帯 (配偶者とも75歳以上の方) 重度心身障害者のみで構成される世帯

#### (2) 基本事業の状況

##### ① サービス内容

栄養バランスのとれた夕食を月曜日から日曜日までの毎日、自宅まで届けます。

但し、年末年始（12月28日～1月4日）は除きます。

※令和2年10月12日～18日まで厨房内の改修工事のため休食

##### ② 登録状況

[平日]

令和2年度

月	4	5	6	7	8	9	10	11	12	1	2	3	計	
登録者	男	33	33	31	30	29	29	29	29	25	24	25	23	340
	女	67	66	66	62	62	62	60	56	53	52	52	53	711
配食数	1,846	1,565	1,879	1,747	1,644	1,612	1,389	1,443	1,375	1,240	1,234	1,578	18,552	
配食日数	21	18	22	21	20	20	17	19	19	18	18	23	236	
1日平均	87.9	86.9	85.4	83.2	82.2	80.6	81.7	75.9	72.4	68.9	68.6	68.6	78.6	

[休日]

令和2年度

月	4	5	6	7	8	9	10	11	12	1	2	3	計	
登録者	男	33	33	31	30	29	29	29	29	25	24	25	23	340
	女	67	66	66	62	62	62	60	56	53	52	52	53	711
配食数	683	1,017	598	753	813	726	504	757	524	562	613	484	8,034	
配食日数	9	13	8	10	11	11	7	11	8	9	9	8	114	
1日平均	75.9	78.2	74.8	75.3	73.9	66.0	72.0	68.8	66.5	62.4	68.1	60.5	70.5	

##### ③ 登録者年齢状況

令和3年3月31日時点

年齢(歳)	男	女	計	備 考
61～70	0	2	2	平均年齢 男 82.3歳 女 84.2歳 全体 83.6歳
71～80	9	10	19	
81～90	12	31	43	
91以上	2	10	12	
合 計	23	53	76	

※ 本事業は、令和3年3月31日をもって岩倉市との委託契約を解消し、事業を終了しました。



### 3.9 特別養護老人ホーム岩倉一期一会荘花むすび (ユニット型指定介護老人福祉施設)

#### (1) 概要

認 可	平成 28 年 4 月 1 日指定 愛知県第 2374700553 号
所在地	〒482・0017 愛知県岩倉市北島町七反田 15 番地
連絡先	TEL：0587・81・8158（代） FAX：0587・81・8258
開設日	平成 28 年 4 月 1 日
入居定員	80 名
入居対象者	身体上または精神上著しい障害があるため、常時介護を必要とし、かつ居宅において介護を受けることが困難な要介護 3～5 と認定された方。または要介護 1～2 と認定され、市町村から特例入居者に該当すると判断された方。
規模及び構造	敷地面積 4853.57m <sup>2</sup> 建物面積 1752.27m <sup>2</sup> 建物構造 鉄骨鉄筋コンクリート造 3 階建 (2 階・3 階が居室) 設 備 全室個室、各室冷暖房完備、ナースコール エレベーター

#### (2) 平面図

次ページ参照

#### (3) 職員現員

令和 3 年 4 月 1 日現在

区 分	現員 (人)
施設長	1 [ 1 ]
事務員	5 ( 4 )
生活相談員	2 [ 1 ]
介護職員	50 ( 18 )
嘱託医	1 ( 1 )
看護職員	5 [ 1 ] ( 2 )
介護支援専門員	1 [ 1 ]
機能訓練指導員	1 [ 1 ]
管理栄養士	1
調理員	外部委託

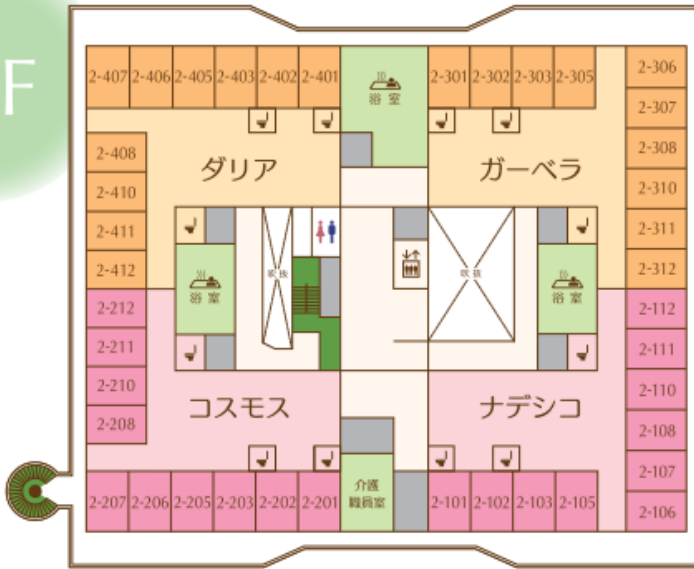
※ ( ) 内は非常勤の再掲

※ [ ] 内は兼務の再掲

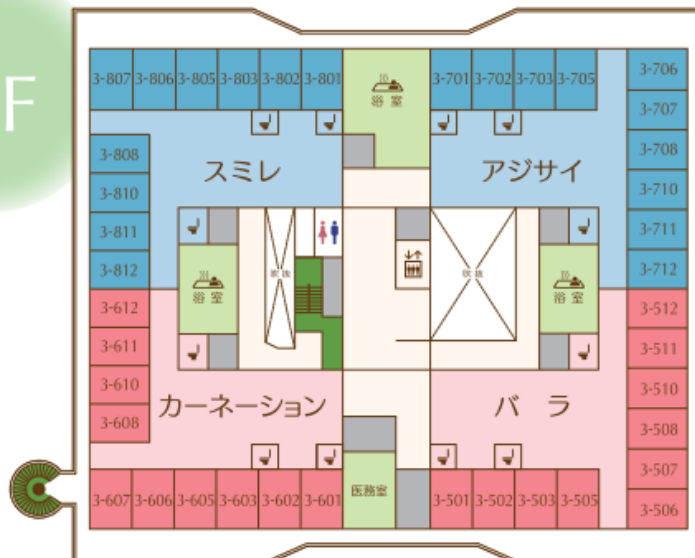
1F



2F



3F



(4) 入居者の状況

① 出身地状況

令和3年4月1日現在

出身地	男	女	計
岩倉市	14	30	44
一宮市	2	10	12
大口町	1	0	1
小牧市	0	2	2
江南市	0	1	1
扶桑町	0	3	3
北名古屋市	1	5	6
名古屋市	1	0	1
その他	1	6	7
合計	20	57	77

② 身元引受人状況

令和3年4月1日現在

入居者との関係	人数	割合 (%)
配偶者	8	10.4
一親等 (子・子の配偶者)	59	76.6
二親等 (兄弟・姉妹・孫)	5	6.5
三親等 (甥・姪等)	1	1.3
その他 (成年後見人、NPO 法人等)	4	5.2
合計	77	

③ 年齢状況

令和3年4月1日現在

年齢 (歳)	男	女	計	備考
65 未満	0	1	1	平均年齢 男 82 歳 5 ヶ月 女 86 歳 11 ヶ月 全体 85 歳 9 ヶ月
65 ~ 69	2	1	3	
70 ~ 74	3	2	5	
75 ~ 79	3	5	8	
80 ~ 84	2	10	12	
85 ~ 89	7	16	23	
90 以上	3	22	25	
合計	20	57	77	

④ 要介護度状況

令和3年4月1日現在

要介護度	男	女	計	備考
要介護 1	0	1	1	平均要介護度 3.73
要介護 2	1	1	2	
要介護 3	9	20	29	
要介護 4	9	21	30	
要介護 5	1	14	15	
合計	20	57	77	

岩倉一期一会荘

(5) 生活の状況

① 日課表

	入居者の日課	介護職員の業務	看護職員の業務
0:00			
1:00	睡眠	随時排泄介助 ナースコール対応 記録整理	夜間自宅待機 (緊急時対応)
2:00			
3:00			
4:00			
5:00			
6:00	起床・洗面・整容	起床・洗面・整容介助	
7:00		申し送り 共同生活室への誘導介助	
8:00	朝食・歯磨き	配膳・朝食介助・投薬 口腔ケア介助	投薬
9:00	↑ 入浴 ⇒ 週2回 散歩・喫茶 ラジオ体操 等	↑ トイレ誘導 入浴介助・水分補給 喫茶誘導・散歩付き添い 清掃 等	↑
10:00			巡回・目薬点眼・処置 投薬準備 清掃 等
11:00	↓	↓	↓
12:00	昼食	共同生活室への誘導介助 配膳・昼食介助	昼食介助・投薬
13:00	↑ 入浴 ⇒ 週2回 診察・クラブ活動 レクリエーション 講演会・慰問・おやつ 散歩・喫茶 等	↑ 後片付け 申し送り トイレ誘導 入浴介助 清掃 クラブ・講演会・慰問 おやつ介助・水分補給 散歩付き添い・喫茶誘導 レクリエーション 等	↑ 入浴時処置 医師診察準備・介助
14:00			目薬点眼・処置 清掃 等
15:00			要観察者巡回 記録整理・申し送り
16:00	↓	↓	↓
17:00	夕食・歯磨き	トイレ誘導 共同生活室への誘導介助 配膳・夕食介助・口腔ケア介助	夕食介助・投薬
18:00	↑ 就寝	↑ 排泄介助 更衣介助 就寝介助 クリーニング 記録 等	
19:00			
20:00			
21:00	↓	↓ 申し送り	
22:00		巡回 (以降2時間毎に巡回)	
23:00		↑ 随時排泄介助 ナースコール対応 記録整理・清掃 等	夜間自宅待機 (緊急時対応)
24:00			

② クラブ活動及びレクリエーション企画

企画	合計実施回数	内 容
内食企画	15回	<p>内食企画とは、外に外食に出かける外食企画と対をなす、施設内で各入居者様の嗜好や希望に合わせて提供する食事や軽食のことです。外に出かけることができない分、中で楽しんでいただける工夫を行っております。皆様にアンケートをとり、テイクアウトした食事を施設内で提供させていただきました。『食べたいものを食べていただく』というコンセプトだけでなく、施設内の喫茶店のスペースで実施したり、装飾を行ったりと、雰囲気にもこだわって実施しております。</p> <p>実施内容としては、たこ焼き・焼きそば・ネギ焼き・田楽等の焼き物やバーベキュー企画、うなぎやお寿司などのテイクアウト、ノンアルコールビールで居酒屋気分など、バラエティに富む内容で、入居者の皆様の楽しみを提供できました。</p>
おやつレクリエーション	22回	<p>各ユニット、2カ月に1度の頻度で季節のおやつを作成するレクリエーションを行っています。春はお団子や紅白団子、夏はスイカ割りやかき氷、秋は芋きんとんや月見ウサギ団子、冬はぜんざいやおはぎ、恵方巻ロールなど、季節を感じていただき、作成にもご協力いただき手指の機能を維持する活動にもなっています。いつもと違うおやつを召し上がって、入居者様も素敵な笑顔を浮かべてくださいます。</p>

※継続して実施しております音楽クラブ、ハンドマッサージにつきましては、新型コロナウイルス感染防止の為中止しております。

③ 行事实施状況

令和2年度

行事名	実施日	内 容
誕生会	毎月1回	その月の誕生者を、ケーキと職員からの誕生日お祝いカードでご入居者の皆様とお祝いしております。化粧をしたり、着物を着たりされるご入居者様もいて、楽しいひとときを過ごされました。
防災訓練	年2回	消防署のご協力をいただき、消火訓練や、地震を想定した避難訓練などを行いました。高齢者施設でどのように防災を実施していくか？訓練を通して色々な問題を見つけながら解決に向け進む良い機会となりました。

※継続して実施しております七夕交流会、寿の会、岩倉一期一会荘マルシェ、外出ツアー等につきましては、新型コロナウイルス感染防止の為中止しております。

④ 機能回復訓練状況

機能回復訓練	立ち上がりや歩行の訓練を行っております。その他に、随時、ラジオ体操、リハビリ体操、散歩や食堂・浴室までの移動時等、立ち上がりや歩く機会を設け、生活の中に機能訓練を取り入れています。
作業療法 (趣味活動)	機能的・心理的作業療法、日常動作訓練を兼ねて、塗り絵等の各種作品作りやおやつ作り等に取り組んでいます。また、日常動作の中でも、できる限りのことをご自分で行えるよう、取り組んでいます。
離床	より活動的に充実した毎日を送っていただくように、体調に合わせて無理のない範囲で起きて生活できるよう配慮しています。生活リズムを整える上でも大切な取り組みとなっています。

(6) 地域との交流状況

ボランティア受入れ状況

- ・新型コロナウイルス感染防止のため、令和2年度はボランティアの受入れを中止しています。

3.10 岩倉一期一会ホームヘルプサービス  
 (指定訪問介護事業・指定介護予防訪問介護相当サービス及び  
 指定訪問型サービス A)

(1) 概要

認 可	平成 12 年 3 月 28 日指定 愛知県第 2374700140 号 (訪問介護) 平成 29 年 4 月 1 日指定 (介護予防訪問介護相当サービス) 平成 29 年 8 月 1 日指定 (訪問型サービス A) 岩倉市第 2374700140 号
所在地	〒482-0017 愛知県岩倉市北島町七反田 15 番地
連絡先	TEL: 0587-81-8158 FAX: 0587-81-8258
開設日	平成 12 年 4 月 1 日
利用対象者	要介護認定を受けた在宅で生活をされている方 (要支援 1・2、要介護 1~5) 岩倉市介護予防・日常生活支援総合事業対象者

(2) 基本事業の状況

① サービス内容

- ・ 身体介護・・・入浴、排泄、食事などの介護を行います。
- ・ 生活援助・・・調理、洗濯、掃除、買い物など、日常生活上の援助を行います。
- ※ 指定訪問型サービス A は生活援助のみの支援を行います。
- ※ 提供時間・・・月曜日から金曜日 (12 月 29 日から 1 月 3 日を除く)  
8:00 ~ 17:30

② 利用状況

令和 2 年度

月	利用実人数	延時間数	利用区分別時間数			
			身体介護	生活援助	身体・生活	総合事業
4	42	283.75	29.5	81.75	44	128.5
5	41	257.75	20	79.25	42	116.5
6	39	286.5	23.5	79.25	66.5	117.25
7	42	291.75	20	91	73	107.75
8	42	281.75	23.5	84.25	71	103
9	42	291	19.5	93	71.5	107
10	41	307.75	25	80	80.5	122.25
11	42	285	23.5	57.25	96	108.25
12	39	287	19	63.25	95	109.75
1	38	260.5	21.5	55.25	89.5	94.25
2	38	238.75	16.5	47.25	87.5	87.5
3	37	297	20.5	58.75	105.5	112.25
合計	483	3,368.5	262	870.25	922	1,314.25

《 4 》

**阿久比一期一会莊**



## 4 阿久比一期一会荘

### 4.1 概要

阿久比町は、眩しいほどの陽光と温暖な気候に恵まれた知多半島の中央に位置し、初春の梅、初夏の花かつみ、秋には大輪の菊が処々を彩ります。「ごんぎつね」で知られる新美南吉の生家も近く、民話や昔話も豊富です。その上、荒地を見事な田園地帯に蘇らせた昭和の大事業といわれる「愛知用水」により、田んぼには稲穂が実り、夏の時期には清らかな水を求めて「平家ほたる」が群舞します。

阿久比一期一会荘は、その阿久比町の中央部に位置し、桜の木に囲まれた小高い丘陵地に 7,500 平方メートルの敷地、鉄筋コンクリート 3 階建、延べ 5,500 平方メートルの堂々たる雄姿を見せています。

外観はスペイン風の装いで、屋上にはとんがり帽子の鐘楼が時を知らせます。建物の外部の庭園や壁面、内部のステンドグラス、壁の至るところに国内外の著名な芸術家による絵画や彫刻作品が並んでいます。窓は思い切り大きく、回廊式の廊下を囲むようにして個室を中心とした居室をしつらえ、日に一度はどの部屋にも日の光をいっぱいに取り込んでいるため、施設全体が明るく開放的になっています。また、プライバシーに配慮し、掃除をこまめに行うなど、住み心地のよい施設になるよう努力しています。

定員 80 名の特別養護老人ホームと 20 名のショートステイサービス、37 名のデイサービス（一般型・認知症対応型）、その他に居宅介護支援事業所（ケアプランセンター）、ホームヘルプサービスの介護保険事業及び介護予防・日常生活支援総合事業を行っています。また、老人福祉事業として、定員 15 名のケアハウスを運営するほか、阿久比町からの委託事業である生活支援型給食サービス（配食）など、種々の事業を行っています。

この施設は、ケアハウスを除き、介護の必要な方々など自立した生活に支障のあるご利用者様をお世話させていただく施設です。従って、主人公はご利用者様であることを念頭に置いた、思いやりとやさしさに満ちた介護をモットーにしています。「おはようございます」という挨拶に始まる一日の介護は、明るい声掛けと笑顔の対応を心掛けています。

介護にあたっては、個々のご利用者様に合ったケアプランを検討して作成し、介護・看護の状況改善のため、職員が協力して業務を遂行しています。さらに、究極の目標は、人生の収穫期を過ごされるご利用者様に楽しく安心して日々の生活を送っていただくことでもあります。そのために、住空間と着衣は毎日清潔を保ち、安全に細心の注意を心掛けて業務にあたっています。



4.2 特別養護老人ホーム阿久比一期一会荘（指定介護老人福祉施設）

(1) 概要

認 可	平成 12 年 4 月 1 日指定 愛知県第 2375700578 号
所在地	〒470 - 2212 愛知県知多郡阿久比町大字卯坂字桜ヶ丘 195 番地
連絡先	TEL : 0569 - 47 - 0205 (代) FAX : 0569 - 47 - 0208
開設日	平成 12 年 4 月 1 日
入所定員	80 名
入所対象者	身体上または精神上著しい障害があるため、常時介護を必要とし、かつ居宅において介護を受けることが困難な要介護 3～5 と認定された方。または要介護 1～2 と認定され、市町村から特例入所者に該当すると判断された方。
規模及び構造	敷地面積 7,555.21m <sup>2</sup> 建物面積 5,534.93m <sup>2</sup> 建物構造 鉄骨鉄筋コンクリート造 3 階建（一部 2 階建） （2 階・3 階が居室） 設 備 各室冷暖房完備、ナースコール、エレベーター

(2) 平面図

次ページ掲載

(3) 職員現員

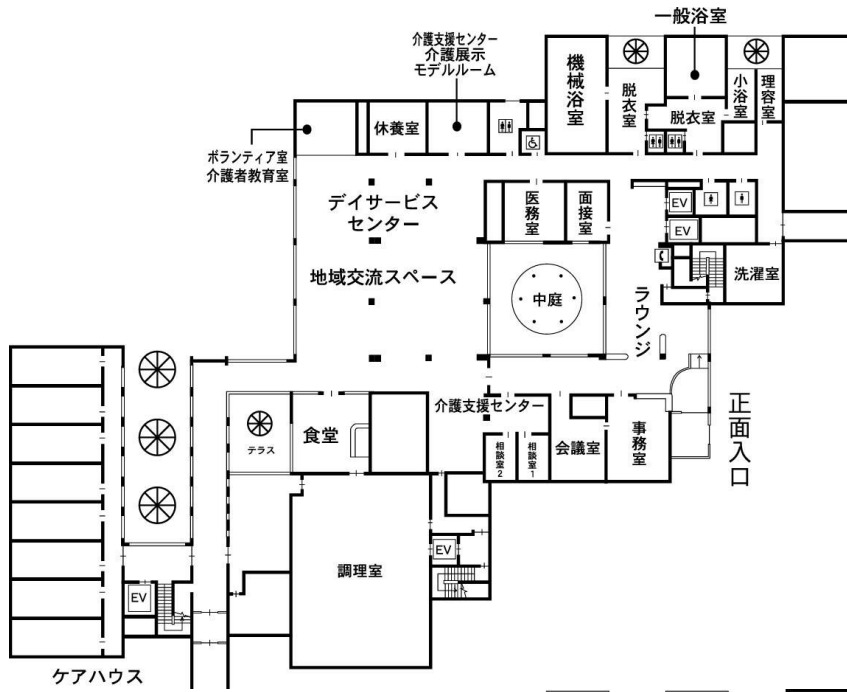
令和 3 年 4 月 1 日現在

区 分	現員 (人)
施設長	1 [1]
事務員	3 (2) [1]
生活相談員	3 [1]
介護職員	56 (21)
医師	3 (3)
看護職員	7 (3)
介護支援専門員	1 [1]
機能訓練指導員	1
管理栄養士	1 [1]
調理員	13 (8)

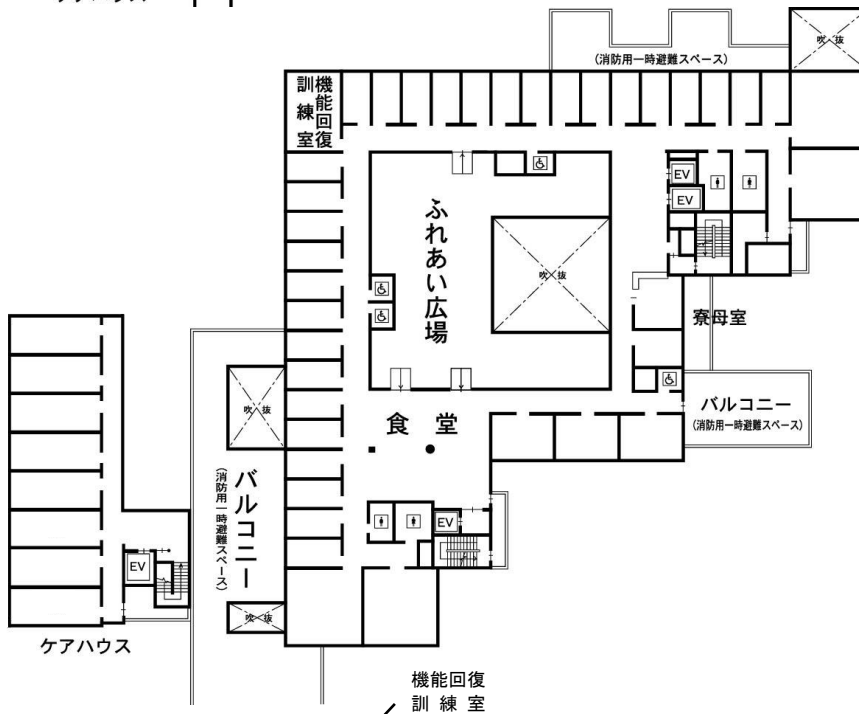
※ ( ) 内は非常勤の再掲

※ [ ] 内は兼務の再掲

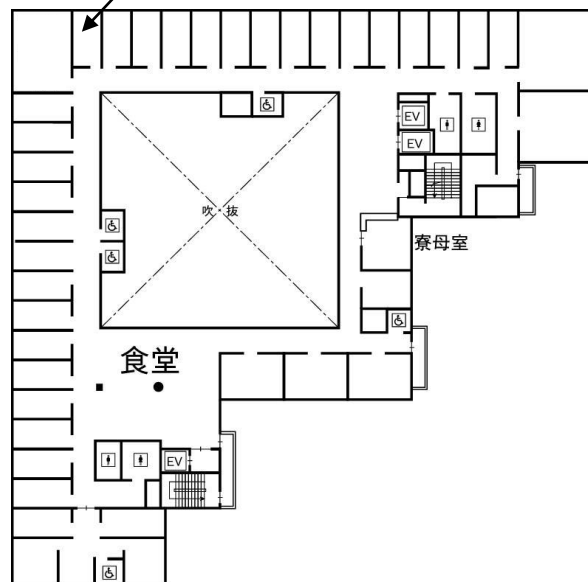
1階



2階



3階



阿久比一期一会荘

(4) 利用者の状況

① 出身地状況 令和3年4月1日現在

出身地	男	女	計
阿久比町	5	39	44
半田市	4	16	20
知多市	1	3	4
東浦町	0	4	4
常滑市	0	3	3
東海市	1	1	2
大府市	0	1	1
合 計	11	67	78

② 身元引受人状況 令和3年4月1日現在

利用者との関係	人 数	割合 (%)
配偶者	1	1.3
一親等 (子・子の配偶者)	60	76.9
二親等 (兄弟・姉妹・孫)	11	14.1
三親等 (甥・姪等)	1	1.3
その他 (近隣・友人・保証人等)	5	6.4
合 計	78	100.0

③ 年齢状況 令和3年4月1日現在

年齢 (歳)	男	女	計	備 考
65 未満	1	1	2	平均年齢 男 80.5 歳 女 87.1 歳 全体 86.3 歳
65 ~ 69	1	2	3	
70 ~ 74	1	1	2	
75 ~ 79	1	5	6	
80 ~ 84	3	12	15	
85 ~ 89	1	19	20	
90 以上	3	27	30	
合 計	11	67	78	

④ 要介護度状況 令和3年4月1日現在

要介護度	男	女	計	備 考
要介護 1	1	0	1	平均要介護度 3.88
要介護 2	0	2	2	
要介護 3	3	20	23	
要介護 4	5	26	31	
要介護 5	2	19	21	
合 計	11	67	78	

## (5) 生活の状況

## ① 日課表

	入所者の日課	介護職員の業務	看護職員の業務
0:00	睡眠	随時排泄介助・体位変換	【夜間自宅待機】 (緊急時対応)
1:00		巡回・体位変換	
2:00		共用部分清掃	
3:00		排泄介助・体位変換	
4:00		クリーニング	
5:00			
6:00	起床・洗面・身支度	起床・洗面介助 身支度介助	
7:00			
8:00	朝食	配膳・移動介助 朝食介助・口腔ケア 朝礼・ラジオ体操・ゴミ集め	巡回 朝食介助・投薬 朝礼
9:00	ラジオ体操	排泄介助	
10:00	外来受診・リハビリ	水分補給 シーツ交換 清掃	巡回・点眼・処置 投薬準備 外来受診付き添い
11:00		配膳・移動介助	
12:00	昼食	昼食介助 口腔ケア 排泄介助	昼食介助・投薬
13:00	入浴 レクリエーション	入浴介助・水分補給 清掃	入浴時一般観察
14:00	リハビリ 診察(金)	レクリエーション	医師診察準備・介助
15:00	おやつ	おやつ介助・水分補給 排泄介助	点眼・処置
16:00			要観察者巡回
17:00		記録整理・申し送り	記録整理・申し送り
18:00	夕食	配膳・移動介助 夕食介助 口腔ケア	夕食介助・投薬 要観察者巡回
19:00		排泄介助	
20:00	就寝	更衣・就寝介助	
21:00		クリーニング	
22:00		巡回・体位変換	【夜間自宅待機】 (緊急時対応)
23:00		排泄介助・体位変換	
24:00		【夜間ナースコール対応】	

## 阿久比一期一会荘

### ② クラブ活動及び講話実施状況

クラブ名	実施日	内 容
書道クラブ	第 2 火曜日	季節にあった「お題」で文字を書き、先生に見ていただく活動ですが、令和 2 年度はコロナウイルス感染防止のため中止しました。レクリエーション活動の一つとして書道を行ない、皆様の作品は壁面への貼り出しをしています。
体操クラブ	第 2・4 金曜日	サンフェローズのインストラクターの指導を受けながら、手足を動かしたり、鳴子を鳴らしてリズムをとる活動ですが、令和 2 年度はコロナウイルス感染防止のため中止しました。
お花クラブ	第 1・3 金曜日	季節の花々を使い、先生やボランティアさんの協力で生け花をする活動ですが、コロナウイルス感染防止のため、職員とご利用者の皆様に実施しました。皆様楽しみながら真剣に生けてみえました。
霊場会住職の法話	毎月 21 日 前後	毎月弘法様のお参りの後、知多四国霊場会の住職にお話をさせていただいておりますが、コロナウイルス感染防止のため、法話は中止しました。代わりに、個別で施設内の弘法様へお参りをさせていただきました。

### ③ 行事实施状況

令和 2 年度

行事名	実施日	内 容
桜ヶ丘 さくらまつり	4 月上旬	毎年、焼き物や甘味などの屋台をご家族様やボランティアの方々と楽しみ、春を感じていただけるよう企画していますが、コロナウイルス感染防止のため中止しました。施設内にさくらの吊るし飾りをつけて、春の訪れを感じていただきました。
納涼まつり	8 月 4 日	毎年、炭坑節やアグピー音頭、一期一会荘音頭といった様々な盆踊り、屋台などを企画しています。多くのご家族様、地域の皆様にご参加いただいておりますが、コロナウイルス感染防止のため中止しました。代わりに、夏のお楽しみ企画として、施設内に提灯を飾ったり、炭坑節を聞いていただいたりしました。また、屋台を楽しみにされている方も多いため、「屋台風昼食・かき氷」を提供する日を企画し、当日は職員が法被を着てお祭りの雰囲気を楽しんでいただきました。

寿の会	9月24日	毎年、長寿を祝い健康に過ごしていただきたいと、ほくぶ幼稚園の園児さんと交流会を行なっていますが、新型コロナウイルス感染防止のため中止しました。代わりに、ほくぶ幼稚園の園児さんが施設の玄関前までお越しくださり、窓越しで交流することができました。その際、園児さん手作りの掲示板をいただきましたので、ケアハウスご利用者様手作りのぶんぶんゴマをプレゼントさせていただき、ご利用者の皆様にも喜んでいただけました。
秋の 家族交流会	10月	毎年、ご家族様との交流を深め、ご利用者の皆様にご家族様とゆったり過ごしていただくため、各フロアで実施していますが、新型コロナウイルス感染防止のため中止しました。ご家族様に職員のことをより知っていただくため、各フロアで職員紹介パンフレットを作成し、ご家族様に郵送させていただきました。
餅つき会	12月末	毎年、正月を迎える準備として、職員とご利用者の皆様と一緒に餅つきを行ないますが、新型コロナウイルス感染防止のため、職員が餅つきを行なう様子をご利用者の皆様に見ていただき、鏡餅や花餅を飾った撮影スペースにて、記念撮影をさせていただきました。
新年会	1月上旬	毎年ご利用者の皆様と「一月一日」を合唱するなどして、新年を迎えたお祝いをしていますが、新型コロナウイルス感染防止のため中止しました。レクリエーションとして書初め、カルタ取りなどを行ないました。
節分豆まき式	1月21日	大智院のご住職による豆まきを例年行なっています。ご利用者の皆様は打掛、陣羽織に身を包み、豆を投げて無病息災を祈念しますが、新型コロナウイルス感染防止のため中止しました。大智院様が豆を届けてくださったので、各部署で無病息災を祈念しました。
誕生日会	毎月1回 誕生日当日 など 全員年1回 随時開催	各フロアの異なった取り組みにより、ご利用者の皆様の誕生日をお祝いしています。2階の方は、誕生月にご家族様と共に希望を叶えるお手伝いを個別でさせていただいておりましたが、新型コロナウイルス感染防止のため、誕生日当日に施設内で誕生日会を開きました。いちごグループの方は、毎月行なう誕生日会で、ご利用者の皆様が協力してケーキを作って召し上がり、お祝いをしてきましたが、代わりに職員がケーキを作り、皆様でお祝いしました。ひまわりグループの方は、誕生日当日にご家族様をお招きして誕生日会を開き、ささやかなプレゼントを添えてお祝いしていましたが、ご家族様をお招きせずに取り組みを継続しました。

防災訓練	随時	防災用品の点検や自主検査に加え、消火訓練や通報訓練、昼夜を想定した地震・火災の避難訓練、緊急連絡網の連絡訓練など、様々な場面や状況を想定した訓練を施設内職員で行ないました。また、知多中部広域消防本部のご協力をいただき、感染防止に努めながら、消防署員の方にも参加していただきました。避難誘導に対してご指導をいただき、いざという時に備え、繰り返し訓練を行なっています。
------	----	--

④ 機能回復訓練状況

歩行・起立訓練	ベッド柵や手すりを使って起立訓練を行ない、下肢筋力の強化を図って寝たきりを防ぎます。また、歩行器やシルバーカーを使用して、散歩や食堂・浴室への移動など、日常生活の中でも歩く機会を設けています。
座位保持訓練	一日を通して寝ていることが多い方も、食事の際は身体状況に応じたタイプの車椅子を使用し、離床していただいています。また、無理のないように座る機会を作り、他の方と過ごして離床を促しています。
口腔体操	食事前に口の体操や発声していただき、咀嚼や嚥下を助ける器官の筋力を付け、唾液の分泌を促し誤嚥を予防します。また、呼吸器を丈夫にして、風邪や肺炎を予防し、食事が美味しく召し上がれるようにします。コロナウイルス感染防止のため、集団での口の体操や大きな声で発声する口腔体操は中止しています。
拘縮予防	四肢の屈伸や手の開閉を行ない、関節の拘縮を防ぐことで、一日でも長く安寧に生活していただけるようにしています。
あいうえお体操	機能訓練指導員が社外研修にて機能訓練の実施方法を学び、そこで紹介された体操を施設内で実施しております。映像を流しながら職員と一緒にリズムに乗ることにより、ご利用者の皆様には楽しく参加していただいております。コロナウイルス感染防止のため、集団での体操や歌を歌う体操は中止していますが、機能訓練指導員が個別に一人ひとりに合った体操と一緒にこなしています。

(6) 地域との交流状況

① 行事实施状況

令和2年度

行事名	実施日	内容
桜ヶ丘 さくらまつり	4月上旬	毎年、焼き物や甘味などの屋台をご家族様やボランティアの方々と楽しみ、春を感じていただけるよう企画していますが、コロナウイルス感染防止のため中止しました。施設内にさくらの吊るし飾りをつけて、春の訪れを感じていただきました。



納涼まつり	8月4日	毎年、炭坑節やアグピー音頭、一期一会荘音頭といった様々な盆踊り、屋台などを企画しています。多くのご家族様、地域の皆様にご参加いただいておりますが、新型コロナウイルス感染防止のため中止しました。代わりに、夏のお楽しみ企画として、施設内に提灯を飾ったり、炭坑節を聞いていただいたりしました。また、屋台を楽しみにされている方も多いことから、「屋台風昼食・かき氷」を提供する日を企画し、当日は職員が法被を着てお祭りの雰囲気を楽しんでいただきました。
節分豆まき式	1月21日	大智院のご住職による豆まきを例年行なっています。ご利用者の皆様は打掛、陣羽織に身を包み、豆を投げて無病息災を祈念しますが、新型コロナウイルス感染防止のため中止しました。大智院様が豆を届けてくださったので、各部署で無病息災を祈念しました。
仲間の会	第1日曜日	地域の授産施設の方々を中心となったボランティア団体により、歌や楽器を用いた音楽、手遊びや手品、ゲームなどを企画し披露していただいておりますが、新型コロナウイルス感染防止のため中止しました。
株式会社デンソー	隔月1回	株式会社デンソーの清掃ボランティアの皆様へ、車椅子の清掃をしていただいております。新型コロナウイルス感染防止のため、車椅子を引き取って清掃、翌日返却してくださる方法で行なっていただきました。
大正琴	随時	歌謡曲や季節の歌などが中心に、琴の音色で心穏やかにさせていただきますが、新型コロナウイルス感染防止のため中止しました。
外出	随時	買い物、外食など様々な所へ出掛けて、地域の公共施設や観光地、店など、物や人と触れ合うことにより、地域で生活していることを実感していただくために企画しておりましたが、新型コロナウイルス感染防止のため、外出は行ないませんでした。

## ② ボランティア受入れ状況

- ・新型コロナウイルス感染防止のため、令和2年度はボランティアの受入れを中止しています。

4.3 阿久比一期一会荘

(指定短期入所生活介護事業・指定介護予防短期入所生活介護事業)

(1) 概要

認 可	平成 12 年 4 月 1 日指定 平成 18 年 4 月 1 日指定 (介護予防) 愛知県第 2375700545 号
所在地	〒470・2212 愛知県知多郡阿久比町大字卯坂字桜ヶ丘 195 番地
連絡先	TEL: 0569 - 47 - 0205 (代) FAX: 0569 - 47 - 0208
開設日	平成 12 年 4 月 1 日
利用定員	20 名
利用対象者	要介護認定を受けた在宅で生活をされている方 (要支援 1・2、要介護 1～5)
規模及び構造	敷地面積 7,555.21m <sup>2</sup> 建物面積 5,534.93m <sup>2</sup> 建物構造 鉄骨鉄筋コンクリート造 3 階建 (一部 2 階建) (2 階・3 階が居室) 設 備 各室冷暖房完備、ナースコール、エレベーター

(2) 平面図

4.2 (2) 参照

(3) 職員現員

4.2 (3) 参照

(4) 利用者の状況

令和 2 年度

月	4	5	6	7	8	9	10	11	12	1	2	3	計
要支援 1	0	0	0	0	0	0	0	0	0	0	0	0	0
要支援 2	0	0	0	0	0	0	1	0	1	1	1	0	4
要介護 1	4	2	2	2	3	5	5	4	6	6	4	4	47
要介護 2	12	12	12	12	14	14	14	15	14	13	13	13	158
要介護 3	16	17	15	16	12	12	10	10	8	8	6	6	136
要介護 4	5	5	6	6	7	7	9	8	7	6	8	10	84
要介護 5	4	3	2	2	2	2	3	3	4	3	2	2	32
合 計	41	39	37	38	38	40	42	40	40	37	34	35	461
利用延人数	501	474	526	577	600	565	603	542	545	483	482	578	6,476
1 日平均	16.7	15.3	17.5	18.6	19.4	18.8	19.5	18.1	17.6	15.6	17.2	18.6	17.7

## 4.4 ケアハウスあぐい（軽費老人ホーム：ケアハウス）

## (1) 概要

所在地	〒470-2212 愛知県知多郡阿久比町大字卯坂字桜ヶ丘 195 番地
連絡先	TEL：0569-47-0205（代） FAX：0569-47-0208
開設日	平成 12 年 4 月 1 日
入所定員	15 名
入所対象者	身体機能の低下や高齢のために独立して生活するのに不安のある 60 歳以上の方
規模及び構造	敷地面積 7,555.21m <sup>2</sup> 建物面積 5,534.93m <sup>2</sup> 建物構造 鉄骨鉄筋コンクリート造 3 階建（一部 2 階建） （1 階・2 階の一部が居室） 設 備 各室冷暖房完備、ナースコール、エレベーター

## (2) 平面図

## 4.2 (2) 参照

## (3) 職員現員

令和 3 年 4 月 1 日現在

区 分	現員 (人)
施設長	1 [ 1 ]
事務員	1 [ 1 ]
生活相談員	1
介護職員	1
管理栄養士	1 [ 1 ]
調理員	2(1)

※ ( ) 内は非常勤の再掲

※ [ ] 内は兼務の再掲

阿久比一期一会荘

(4) 利用者の状況

① 出身地状況

令和3年4月1日現在

出身地	男	女	計
阿久比町	0	3	3
知多市	3	3	6
半田市	0	1	1
武豊町	0	1	1
東海市	1	1	2
知立市	1	0	1
岡崎市	0	1	1
合計	5	10	15

② 年齢状況

令和3年4月1日現在

年齢(歳)	男	女	計	備考
65未満	0	0	0	平均年齢 男 77.6歳 女 82.6歳 全体 80.1歳
65～69	0	0	0	
70～74	2	2	4	
75～79	0	2	2	
80～84	3	2	5	
85～89	0	2	2	
90以上	0	2	2	
合計	5	10	15	

③ 要介護度状況

令和3年4月1日現在

要介護度	男	女	計
自立	3	9	12
要支援1	1	0	1
要支援2	1	0	1
要介護1	0	0	0
要介護2	0	0	0
要介護3	0	0	0
要介護4	0	1	1
要介護5	0	0	0
合計	5	10	15

## ④ 利用期間状況

令和3年4月1日現在

年 数	男	女	計	備 考
1年未満	0	2	2	平均利用期間 男 7年 2ヶ月 女 8年 3ヶ月 全体 8年 0ヶ月
1年～5年	2	2	4	
5年以上	3	6	9	
合 計	5	10	15	

## (5) 生活の状況

## ① 日課表

時 間	日 課
8:00 ～ 8:30	朝食
9:00 ～ 10:00	朝の体操・頭の体操
12:00 ～ 13:00	昼食
18:00 ～ 19:00	夕食

※ 日課以外に様々な行事があり、また、散歩・買物・通院などの外出・外泊は自由です。

## ② クラブ活動実施状況

クラブ名	実施日	内 容
お花クラブ	毎月2回	お花屋さんが選んだ季節の花を、毎回ご利用者様と生けて飾り、施設内の彩りになっています。令和2年度はコロナウイルス感染防止のため、職員とご利用者様でお花を生けて飾りました。

※継続して実施しております体操クラブ、書道クラブにつきましては、新型コロナウイルス感染防止の為に中止しております。

## ③ 行事实施状況

令和2年度

行事名	実施日	内 容
桜ヶ丘 さくらまつり	4月上旬	毎年、ご家族様と一緒に屋台などを楽しんでいただく企画をしていますが、コロナウイルス感染防止のため中止しました。代わりに、荘内にさくらの吊るし飾りをつけて、春の訪れを感じていただきました。

納涼まつり	8月4日	屋台を楽しんだり、盆踊りの輪には多くのお子様の参加があり、ラストの打ち上げ花火では歓声が沸き起こるお祭りですが、コロナウイルス感染防止のため中止しました。代わりに、荘内に提灯の飾り付けを行い、「屋台風昼食・かき氷」を提供する日を企画しました。当日は職員が法被を着てお祭り気分を楽しんでいただきました。
寿の会	9月24日	ほくぶ幼稚園の園児さんに元気いっぱいのお遊戯や歌を披露していただいています。コロナウイルス感染防止のため交流会は中止となりましたが、園児さんが施設の玄関前まで来荘してくださいました。園児さん手作りの掲示板をいただき、ご利用者様にお手伝いしていただいたぶんぶんゴマをプレゼントしました。園児さんたちとの交流はできませんでしたが、喜んでいただけました。
家族会	——	毎年、ご利用者様・ご家族様にケアハウスの現状報告などをした後、恒例の会食でお腹を満たし、ご家族間でも交流しながら楽しい時間を過ごしていただいています。コロナウイルス感染防止のため中止しました。
忘年会	12月16日	地元のお魚屋さんでお刺身を注文し、温かいお鍋と共に豪華なお食事でお腹を満たしました。ビンゴゲームはせずに、あみだくじにて景品をお渡しするのみとし、短時間での忘年会を開催しました。
新年会	——	前年度はチンドン屋さんに来荘いただき、ご利用者様も歌って踊って賑やかな時間を過ごしましたが、コロナウイルス感染防止のため中止しました。
餅つき会	1月20日	餅つき機でついたお餅を職員が丸め、事前に申告していただいた食べたい味で召し上がっていただきました。味の種類は、あんこ・生姜・大根おろし・きな粉でした。つきたてのお餅は美味しいと大変好評でした。
節分豆まき式	1月21日	住職様の張りのある声と共に、ご利用者様は元気いっぱいに豆を投げ、職員の鬼の演技も面白く、ご利用者様の笑顔が絶えない時間となる企画をしていました。コロナウイルス感染防止のため中止しましたが、住職様自らお豆を届けてくださったので、各部署に配布させていただきました。
買物ツアー	毎週1回	近隣のお店で買物を楽しみますが、コロナウイルス感染防止のため中止しました。
茶話会	毎月1回	ご利用者の皆様、職員が集まり、諸連絡や意見交換を行いました。常に、マスク着用で行いました。
誕生日会・お楽しみ会	毎月1回	その月の誕生者をご利用者の皆様でお祝いし、食事やゲームを楽しんでいますが、コロナウイルス感染防止のため中止しました。

移動販売	偶数月	外出が難しいご利用者様にもお買い物を楽しんでいた だけよう二ヶ月に一回開催していますが、コロナウ イルス感染防止のため中止しました。
昼食ドライブ	随 時	ご利用者の皆様の声を聞きながら、いろいろな地域の 名所・名店で食事を楽しみますが、コロナウイルス感 染防止のため中止しました。
ミニドライブ	随 時	施設で昼食をお召し上がり後に外出。買物や観光をし て喫茶店に寄り道をしますが、コロナウイルス感染防 止のため中止しました。
お楽しみ献立	随 時	普段の献立では味わうことが難しいものを中心に企画 していますが、コロナウイルス感染防止のため中止し ました。
防災訓練	随 時	ご利用者の皆様も一緒に避難・消火訓練を行いました。

## (6) 地域との交流状況

新型コロナウイルス感染防止の為、令和2年度はボランティアの受入れを中止しています。

4.5 阿久比一期一会デイサービスセンター

(指定通所介護事業・指定第1号通所事業：通所介護・通所型サービスA)

(1) 概要

認 可	平成 12 年 3 月 28 日指定 愛知県第 2375700537 号 平成 30 年 4 月 1 日指定 (通所介護) 平成 29 年 4 月 1 日指定 (通所型サービスA) 阿久比町第 2375700537 号
所在地	〒470 - 2212 愛知県知多郡阿久比町大字卯坂字桜ヶ丘 195 番地
連絡先	TEL : 0569 - 47 - 0205 (代) FAX : 0569 - 47 - 0208
開設日	平成 12 年 4 月 1 日
利用定員	25 名 10 名 (通所型サービスA)
利用対象者	要介護認定を受けた在宅で生活をされている方 (要支援 1・2、要介護 1~5) 介護予防・生活支援サービス事業対象者
規模及び構造	敷地面積 7,555.21m <sup>2</sup> 建物面積 5,534.93m <sup>2</sup> 建物構造 鉄骨鉄筋コンクリート造 3 階建 (一部 2 階建) (1 階を利用) 設 備 冷暖房完備、ナースコール、訓練用階段

(2) 平面図

4.2 (2) 参照

(3) 職員現員

令和 3 年 4 月 1 日現在

区 分	現員 (人)
管理者	1 [ 1 ]
生活相談員	4 [ 3 ]
介護職員	11 ( 8 ) [ 3 ]
看護職員	4 ( 4 ) [ 4 ]
機能訓練指導員	5 ( 5 ) [ 4 ]

※ ( ) 内は非常勤の再掲

※ [ ] 内は兼務の再掲



## (4) 利用者の状況

## ① 登録状況

令和2年度

月		4	5	6	7	8	9	10	11	12	1	2	3	計
新規 登録者	男	0	0	0	0	0	0	0	0	0	3	1	0	4
	女	1	0	0	0	1	2	0	0	1	0	0	0	5
取消者	男	0	0	0	0	1	0	0	0	1	1	0	0	3
	女	0	1	1	0	1	0	0	1	1	1	3	0	9
末日現在 登録者	男	15	15	15	15	14	14	14	14	13	15	16	16	176
	女	42	41	40	40	40	42	42	41	41	40	37	37	483
合 計		57	56	55	55	54	56	56	55	54	55	53	53	659

## ② 利用状況

令和2年度

月	4	5	6	7	8	9	10	11	12	1	2	3	計
日 数	26	26	26	27	26	26	27	25	25	24	24	27	309
利用者数	495	402	477	513	447	479	514	472	455	415	412	491	5,572
1日平均	19.0	15.5	18.3	19.0	17.2	18.4	19.0	18.9	18.2	17.3	17.2	18.2	18.0

## ③ 年齢状況

令和3年4月1日現在

年齢(歳)	男	女	計	備 考
65未満	0	0	0	平均年齢 男 87.3歳 女 89.6歳 全体 88.9歳
65～69	0	1	1	
70～74	1	0	1	
75～79	1	1	2	
80～84	2	3	5	
85～89	3	11	14	
90以上	9	21	30	
合 計	16	37	53	

阿久比一期一会荘

④ 要介護度状況

令和3年4月1日現在

要介護度	男	女	計	備考
事業対象者	3	0	3	平均要介護度 2.0
要支援1	4	4	8	
要支援2	3	7	10	
要介護1	1	13	14	
要介護2	3	6	9	
要介護3	2	3	5	
要介護4	0	4	4	
要介護5	0	0	0	
合計	16	37	53	

(5) 活動の状況

① 日課表

時間	利用者	職員
8:30 ~ 9:15	朝の迎え、来荘 健康チェック	朝の申し送り、お迎え、掃除 健康チェック、トイレ誘導
9:15 ~ 11:45	一日の始まりの会、リズム体操、 入浴、午前の活動（プリント学 習、手作業などの趣味的活動）	日課説明、体操、入浴介助 活動の実施の援助、トイレ誘導
11:45 ~ 12:00	昼食前の嚥下体操	嚥下体操の誘導・援助
12:00 ~ 12:45	昼食	昼食準備・介助、一緒に食事
12:45 ~ 14:00	休憩（ベッド、リクライニング チェアにて休養） 機能訓練、個別活動（パズル、 トランプ、塗り絵、読書など）	機能訓練援助、トイレ誘導 翌日利用者の名札の準備 情報交換、記録の記入
14:00 ~ 15:30	午後の活動（レクリエーション、 外出など）、下肢体操、ストレッ チ体操、グループリハビリ	活動の実施の援助・付き添い
15:30 ~ 16:25	おやつ、帰りの会 帰りの準備	おやつ介助、トイレ誘導 連絡帳の記入 帰りの準備、持ち物確認
16:25 ~	帰宅	送り、掃除 ケース記録、申し送り レクリエーションの準備

## ② 行事实施状況

令和2年度

行事名	実施日	内 容
寿の会	9月14日 15日	敬老のお祝いで、職員から手作りの亀の置物をプレゼントしました。また、美味しいケーキとコーヒーをお出しし、楽しい時間を過ごしていただきました。
運動会	10月27日 28日	感染症対策を行いながら、小グループに分かれ、距離を取りながら行える競技を実施しました。離れていても、一体感を感じていただけました。
焼き芋	11月20日	庭でもみ殻を使い、焼き芋を行いました。焼きたての芋を味わい、秋を感じていただきました。
秋まつり	11月25日 26日	ご利用者様が取り組まれた習字や塗り絵などの作品を集め、作品展を行いました。その中から優秀作品を選び、表彰を行っています。
デイ忘年会	12月28日 29日	年末最後の日に忘年会を行い、その年に流行ったもののビンゴゲームやクイズ大会を行いました。
食事レク	1月19日	厨房の職員が目の前で寿司を握り、巻きずしを作りました。出来立てを召し上がっていただきました。
新年会	1月28日	半日かけて風呂吹き大根を煮ました。冬の寒い日に、温かい大根と甘酒を召し上がっていただきました。
お楽しみ お風呂の日	毎月3回	毎月26日前後に、お楽しみお風呂の日として、入浴剤や入浴後の飲み物を変え、お風呂の時間を楽しんでいただきました。
防災訓練	毎月1回 程度	避難訓練・救護訓練・消火訓練・通報訓練を行いました。昼間想定避難訓練は、実際にご利用者様にも参加していただきました。

## ③ 機能回復訓練状況

生活リハビリ	散歩や食堂、浴室までの移動時などをうまく使って、歩く機会を多く設けるように努めています。家庭では一日寝たきりの方にも無理のない範囲で、たとえ半日でも起きて他の方と一緒に過ごしていただくようにしています。
作業療法 (趣味活動)	機能的・心理的作業療法、日常動作訓練を兼ねて、ちぎり絵、手芸、各種作品作りなどに取り組んでいます。
集団体操	機能訓練指導員が考えた下肢筋力アップの体操などを行っています。また、飲みこみや咀嚼機能維持のため、食事前に口腔体操を行っています。
グループリハビリ	歩行能力維持プログラム、段差・階段昇降プログラムを機能訓練指導員の指導のもと、3～5人の少人数で行っています。
個別機能訓練	個人のニーズに合わせた機能訓練として、移動式平行棒、訓練用階段などを使った立ち上がり・歩行の訓練や、上肢・下肢・体幹の筋力アップ体操を約10分程度行っています。

<p>体力測定</p>	<p>6ヶ月に一度、体力測定を行っています。5m 往復歩行、片足立ち、握力の測定です。ご自分の記録の経過を追って見ることで、機能訓練への意欲が高まっています。</p>
<p>プリント学習</p>	<p>計算、間違い探し、言葉のクイズ問題などのプリントを行い、認知症の予防をしています。毎回日付と名前を書いていただき、殆どの方が文字を書くことへの抵抗がなくなっています。</p>

(6) 地域との交流状況

ボランティア受入れ状況

- 新型コロナウイルス感染防止の為、令和2年度はボランティアの受入れを中止しています。
- 株式会社デンソーの清掃ボランティアの皆様には、補助具や車椅子を引き取って、清掃していただきました（令和2年度は3回）。

#### 4.6 阿久比一期一会デイサービスセンター (指定地域密着型サービス認知症対応型通所介護事業 ・指定地域密着型サービス介護予防認知症対応型通所介護事業)

##### (1) 概要

認 可	平成 12 年 3 月 28 日指定 愛知県第 2375700537 号 平成 18 年 4 月 1 日指定 (地域密着型サービス) 阿久比町第 2375700537 号
所在地	〒470 - 2212 愛知県知多郡阿久比町大字卯坂字桜ヶ丘 195 番地
連絡先	TEL : 0569 - 47 - 0205 (代) FAX : 0569 - 47 - 0208
開設日	平成 12 年 4 月 1 日
利用定員	12 名
利用対象者	阿久比町在住で、要介護認定を受けた認知症の症状がある方 (要支援 1・2、要介護 1~5)
規模及び構造	敷地面積 7,555.21m <sup>2</sup> 建物面積 5,534.93m <sup>2</sup> 建物構造 鉄骨鉄筋コンクリート造 3 階建 (一部 2 階建) (1 階を利用) 設 備 冷暖房完備、ナースコール、訓練用階段

##### (2) 平面図

#### 4.2 (2) 参照

##### (3) 職員現員

令和 3 年 4 月 1 日現在

区 分	現員 (人)
管理者	1 [ 1 ]
生活相談員	2 [ 1 ]
介護職員	9 ( 8 ) [ 1 ]
看護職員	3 ( 3 ) [ 3 ]
機能訓練指導員	4 ( 4 ) [ 4 ]

※ ( ) 内は非常勤の再掲

※ [ ] 内は兼務の再掲

阿久比一期一会荘

(4) 利用者の状況

① 登録状況

令和2年度

月		4	5	6	7	8	9	10	11	12	1	2	3	計
新規登録者	男	0	0	0	1	0	0	0	1	0	1	1	0	4
	女	0	0	0	0	1	1	0	0	0	0	0	1	3
取消者	男	0	0	1	0	0	1	0	0	0	1	0	0	3
	女	1	1	1	0	0	0	0	0	0	0	0	0	3
末日現在登録者	男	6	6	5	6	6	5	5	6	6	6	7	7	71
	女	11	10	9	9	10	11	11	11	11	11	11	12	127
合計		17	16	14	15	16	16	16	17	17	17	18	19	198

② 利用状況

令和2年度

月	4	5	6	7	8	9	10	11	12	1	2	3	計
日数	26	26	26	27	26	26	27	25	25	24	24	27	309
利用者数	212	192	207	169	167	185	178	168	184	186	184	211	2,243
1日平均	8.2	7.4	8.0	6.3	6.4	7.1	6.6	6.7	7.4	7.8	7.7	7.8	7.3

③ 年齢状況

令和3年4月1日現在

年齢(歳)	男	女	計	備考
65未満	0	1	1	平均年齢 男 84.0歳 女 86.0歳 全体 85.3歳
65～69	1	0	1	
70～74	0	0	0	
75～79	0	1	1	
80～84	3	4	7	
85～89	0	0	0	
90以上	3	6	9	
合計	7	12	19	

④ 要介護度状況

令和3年4月1日現在

要介護度	男	女	計	備考
要支援1	1	1	2	平均要介護度 2.2
要支援2	0	0	0	
要介護1	3	4	7	
要介護2	1	2	3	
要介護3	0	4	4	
要介護4	1	1	2	
要介護5	1	0	1	
合計	7	12	19	

## (5) 活動の状況

## ① 日課表

時 間	利用者	職 員
8:30 ~ 9:15	朝の迎え、来荘 健康チェック	朝の申し送り、お迎え 健康チェック
9:15 ~ 11:30	入浴、午前の活動（タオルたたみなどの生活リハビリや手作業、レクリエーション）	トイレ誘導、入浴介助 日課説明 活動の実施の援助
11:30 ~ 11:45	昼食前の嚥下体操	嚥下体操の援助、昼食準備
11:45 ~ 12:30	昼食	昼食介助、一緒に食事 口腔ケア、トイレ誘導
12:30 ~ 14:15	休憩（和室やベッド、リクライニングチェアにて休憩） 個別活動（計算、ぬりえ、パズル） 荘内歩行訓練	臥床の援助 翌日利用者の名札の準備 記録の記入 付き添い
14:15 ~ 15:15	午後の活動（レクリエーション、外出など）、上肢・下肢体操、わくわく体操	活動の実施の援助、付き添い
15:15 ~ 16:25	おやつ、帰りの会 帰りの準備	おやつ介助、トイレ誘導 連絡帳の記入 帰りの準備、持ち物確認
16:25 ~	帰宅	送り、掃除、ケース記録 反省会、申し送り レクリエーションの準備

## ② 行事实施状況

令和2年度

行事名	実施日	内 容
寿の会	9月14日 15日	敬老のお祝いで、職員から手作りの亀の置物をプレゼントしました。また、美味しいケーキとコーヒーをお出しし、楽しい時間を過ごしていただきました。
食事レク	9月23日	厨房の職員が目の前で天ぷらを揚げ、揚げたてを召し上がっていただきました。
運動会	10月27日 28日	感染症対策を行いながら、小グループに分かれ、距離を取りながら行える競技を実施しました。離れていても、一体感を感じていただけました。
焼き芋	11月20日	庭でもみ殻を使い、焼き芋を行いました。焼きたての芋を味わい、秋を感じていただきました。
秋まつり	11月25日 26日	ご利用者様が取り組まれた習字や塗り絵などの作品を集め、作品展を行いました。その中から優秀賞を選び、表彰を行っています。

## 阿久比一期一会荘

デイ忘年会	12月28日 29日	年末最後の日に忘年会を開催し、その年に流行った出来事のビンゴゲームやクイズ大会を行いました。
新年会	1月28日	半日かけて風呂吹き大根を煮ました。冬の寒い日に、温かい大根と甘酒を召し上がっていただきました。
お楽しみ お風呂の日	毎月3回	毎月26日前後に、お楽しみお風呂の日として、入浴剤や入浴後の飲み物を変え、お風呂の時間を楽しんでいただきました。
防災訓練	毎月1回 程度	避難訓練・救護訓練・消火訓練・通報訓練を行いました。昼間想定 of 避難訓練は、実際にご利用者様にも参加していただきました。

### ③ 機能回復訓練状況

機能訓練 (立位・歩行訓練)	荘内や中庭などを使い、積極的に歩行訓練を行っています。できるだけ在宅での歩行状況に合わせて、個別に補助具などを使用しています。
作業療法 (趣味活動)	機能的・心理的作業療法、日常動作訓練を兼ねて、ちぎり絵、塗り絵、生け花、各種作品作りなどに取り組んでいます。
生活リハビリ	施設で使用しているタオルや連絡帳、毎月のお便りを折る・たたむという作業を通して手先を使い、役割を持って参加していただいています。個人の体力に合わせて、自然と体を動かせる工夫をしています。
上・下肢体操	個人の能力に合わせてアンクルウェイトを用い、効果的に筋力を鍛える体操を行っています。
体力測定	6ヶ月に一度、体力測定を行っています。5m往復歩行、片足立ち、握力の測定です。ご自分の記録の経過を追って見ることで、機能訓練への意欲が高まっています。

### (6) 地域との交流状況

#### ボランティア受入れ状況

- ・新型コロナウイルス感染防止の為、令和2年度はボランティアの受入れを中止しています。
- ・株式会社デンソーの清掃ボランティアの皆様には、補助具や車椅子を引き取って、清掃していただきました（令和2年度は3回）。



#### 4.7 阿久比一期一会ホームヘルプサービス (指定訪問介護事業・指定第1号訪問事業：訪問介護・訪問型サービスA)

##### (1) 概要

認 可	平成12年3月28日指定 愛知県第2375700529号 平成30年4月1日指定(訪問介護) 平成29年4月1日指定(訪問型サービスA) 阿久比町第2375700529号
所在地	〒470-2212 愛知県知多郡阿久比町大字卯坂字桜ヶ丘195番地
連絡先	TEL:0569-47-0205(代) FAX:0569-47-0208
開設日	平成12年4月1日
利用対象者	要介護認定を受けた在宅で生活をされている方 (要支援1・2、要介護1～5) 介護予防・生活支援サービス事業対象者

##### (2) 基本事業の状況

###### ① サービス内容

- ・ 身体介護(入浴、排泄、食事などの介護)
- ・ 生活援助(調理、洗濯、掃除、買い物など日常生活上の援助)

※ 提供時間 月曜日から土曜日(12月29日から1月3日を除く)6:00～20:00  
(指定第1号訪問事業は8:30～17:30)

###### ② 利用状況

令和2年度

月	利用実人数	延時間数	利用区分別時間数			
			身体介護	生活援助	身体・生活	総合事業等
4	29	284.0	117.0	38.0	74.5	54.5
5	29	255.0	92.5	35.5	70.5	56.5
6	29	273.5	100.5	40.5	75.5	57.0
7	30	288.0	106.5	46.5	75.5	59.5
8	29	258.5	93.0	38.5	73.5	53.5
9	28	260.0	77.5	41.0	76.5	65.0
10	30	292.0	126.0	48.5	54.5	63.0
11	27	232.0	78.0	39.5	57.0	57.5
12	27	211.0	67.0	39.0	44.5	60.5
1	28	187.0	61.5	26.0	40.0	59.5
2	28	247.5	65.0	61.5	53.5	67.5
3	25	239.0	72.5	54.0	54.5	58.0
合計	339	3,027.5	1,057.0	508.5	750.0	712.0

## 4.8 阿久比一期一会ケアプランセンター（指定居宅介護支援事業）

## (1) 概要

認 可	平成 12 年 1 月 28 日指定 愛知県第 2375700321 号
所在地	〒470 - 2212 愛知県知多郡阿久比町大字卯坂字桜ヶ丘 195 番地
連絡先	TEL：0569 - 47 - 0205（代） FAX：0569 - 47 - 0208
開設日	平成 12 年 4 月 1 日
利用対象者	要介護認定者 要支援認定者、介護予防・生活支援サービス事業対象者 （地域包括支援センターからの受託）

## (2) 基本事業の状況

## ① サービス内容

- ・ 要介護高齢者の在宅生活に関する相談の受付・対応
- ・ 要介護認定の新規申請・更新申請・区分変更の手続き代行
- ・ 利用者の状態把握、居宅サービス計画の作成、サービス提供事業所との連絡調整
- ・ 給付管理票の作成・提出

※ 提供時間 月曜日から金曜日（12月29日から1月3日を除く）8：30～17：30

## ② 居宅介護支援状況

計画作成件数													令和 2 年度	
月	4	5	6	7	8	9	10	11	12	1	2	3	計	
事業対象者	3	2	2	2	2	2	1	1	1	1	1	1	19	
要支援 1	10	9	11	11	15	15	15	17	17	18	19	19	176	
要支援 2	17	14	15	15	14	13	13	14	13	12	11	12	163	
小 計	30	25	28	28	31	30	29	32	31	31	31	32	358	
要介護 1	15	15	17	18	16	22	21	21	17	18	19	21	220	
要介護 2	18	18	18	18	18	17	18	21	20	20	18	18	222	
要介護 3	13	12	10	11	9	11	11	10	10	9	10	12	128	
要介護 4	2	2	2	2	2	4	3	3	2	2	4	5	33	
要介護 5	4	4	3	3	3	3	4	4	4	2	1	1	36	
小 計	52	51	50	52	48	57	57	59	53	51	52	57	639	
合 計	82	76	78	80	79	87	86	91	84	82	83	89	997	

認定調査件数													令和 2 年度	
月	4	5	6	7	8	9	10	11	12	1	2	3	計	
認定調査	3	0	0	2	2	1	2	3	4	3	2	1	23	

## 4.9 阿久比町在宅介護支援センター（阿久比町委託事業）

## (1) 概要

認 可	阿久比町委託事業
所在地	〒470-2212 愛知県知多郡阿久比町大字卯坂字桜ヶ丘 195 番地
連絡先	TEL：0569-47-0639 FAX：0569-47-0639
開設日	平成 12 年 4 月 1 日
利用対象者	阿久比町在住の概ね 65 歳以上の高齢者

## (2) 基本事業の状況

## ① サービス内容

- ・ 各種保健福祉サービス及び介護保険サービスの情報提供及び利用の啓発
- ・ 保健福祉サービスの利用手続きの受付、代行などサービスの調整
- ・ 福祉用具の展示・紹介
- ・ 24 時間体制の電話相談

月曜日から金曜日（12 月 29 日から 1 月 3 日を除く）の 8：30 ～ 17：30 は専門職員による相談

夜間は指定介護老人福祉施設で対応

※ 各種機関との調整が必要な相談に関しては、阿久比町地域包括支援センター（阿久比町役場内部署）と調整させていただきますので、ご了承ください。

## ② 相談状況

令和 2 年度

月	4	5	6	7	8	9	10	11	12	1	2	3	計
相談件数	0	1	1	5	5	1	3	1	2	4	4	4	31

4.10 阿久比町生活支援型給食サービス（阿久比町委託事業）

(1) 概要

認 可	阿久比町委託事業
所在地	〒470-2212 愛知県知多郡阿久比町大字卯坂字桜ヶ丘 195 番地
連絡先	TEL：0569-47-0205（代） FAX：0569-47-0208
開設日	平成 12 年 10 月 1 日
利用対象者	阿久比町に住所を有する 65 歳以上で一人暮らしの方または 65 歳以上の方のみで構成されている世帯および町長が必要と認めた世帯

(2) 基本事業の状況

① サービス内容

栄養バランスのとれた夕食を月曜日から土曜日までの毎日（祝日を含む）、安否確認も含めて自宅まで届けます。但し、納涼まつり（8月7日）、お盆（8月13日・14日）、年末年始（12月31日～1月3日）は除きます。

② 登録状況

令和 2 年度

月		4	5	6	7	8	9	10	11	12	1	2	3	計
登録者	男	21	20	19	20	21	23	21	23	24	23	22	23	260
	女	33	33	35	36	36	37	37	36	39	39	37	35	433
配食数		1,096	1,092	1,097	1,097	1,012	1,193	1,222	1,162	1,275	1,170	1,118	1,202	13,736
配食日数		26	26	26	27	24	26	27	25	26	24	24	27	308
1日平均		42.2	42.0	42.2	40.6	42.2	41.7	45.3	46.5	49.0	48.8	46.6	44.5	44.6

③ 登録者年齢状況

令和 3 年 4 月 1 日現在

年齢（歳）	男	女	計	備 考
60 以下	0	1	1	平均年齢 男 82.5 歳 女 82.6 歳 全体 82.6 歳
61 ～ 70	1	3	4	
71 ～ 80	7	5	12	
81 以上	15	25	40	
合 計	23	34	57	

# 一期一会荘数え歌

作詞 町田 一枝

一つとせ 人々互いに 譲り合い 譲り合い  
楽しい一期一会荘 いちえそう

二つとせ 不始末無精の 無いように 無いように  
楽しい一期一会荘 いちえそう

三つとせ 身ぶり素振りも 心して 心して  
楽しい一期一会荘 いちえそう

四つとせ 世のうつろいを 見逃さず 見逃さず  
楽しい一期一会荘 いちえそう

五つとせ いつも笑顔で 一声を 一声を  
楽しい一期一会荘 いちえそう

六つとせ 無理は通さぬ 人垣を 人垣を  
楽しい一期一会荘 いちえそう

七つとせ 仲よし同志の 声弾む 声弾む  
楽しい一期一会荘 いちえそう

八つとせ 安らぎ和む 愛の宿 愛の宿  
楽しい一期一会荘 いちえそう

九つとせ 心ごころに 夢もちて 夢もちて  
楽しい一期一会荘 いちえそう

十とせ 遠い未来を 築きましょう 築きましょう  
楽しい一期一会荘 いちえそう

# 一期一会荘賛歌

作詞 町田一枝

作曲 清水美代

一、 <sup>かし</sup>川岸に寄り添う 一会荘  
流れも清き 五条川  
心を洗い 爽やかに  
朝の集いの 語らいに  
<sup>はらから</sup>皆同胞 胸ひらく

二、 春は桜の 一会荘  
桜かざして 手を取りて  
皆で歌う <sup>うたごえ</sup>歌聲の  
調べさやかに こだまして  
若やぐ聲に 胸おどる

三、 <sup>もみじ</sup>秋は紅葉の 一会荘  
心の錦 織りなして  
不老長寿の 命燃え  
夢ふくらませ <sup>さち</sup>幸はうて  
生ける <sup>しるし</sup>験に 胸はずむ

ああ栄光の一会荘

# 施設のご案内

## 大口一期一会荘

〒480 - 0137  
 愛知県丹羽郡大口町大屋敷三丁目 207 番地  
 TEL : 0587 - 95 - 3118 (代)  
 FAX : 0587 - 95 - 0887  
 E-mail : oguchi@ichigoichie.or.jp

交通：  
 名鉄犬山線「江南駅」下車 車で 10 分  
 名神高速道路「小牧 IC」より車で 15 分  
 江南駅より大口町コミュニティバス中部  
 ルート「大屋敷新田集会場前」下車  
 徒歩で 2 分



## 岩倉一期一会荘

〒482 - 0017  
 愛知県岩倉市北島町二本木 7 番地  
 TEL : 0587 - 66 - 2110 (代)  
 FAX : 0587 - 66 - 2800  
 E-mail : iwakura@ichigoichie.or.jp

## グループホーム岩倉一期一会荘

〒482 - 0017  
 愛知県岩倉市北島町七反田 35 番地  
 TEL : 0587 - 66 - 2120  
 FAX : 0587 - 66 - 2800

## 特別養護老人ホーム

### 岩倉一期一会荘 花むすび

〒482 - 0017  
 愛知県岩倉市北島町七反田 15 番地  
 TEL : 0587 - 81 - 8158 (代)  
 FAX : 0587 - 81 - 8258

交通：  
 名鉄犬山線「岩倉駅」下車 車で 5 分  
 名神高速道路「一宮 IC」より車で 5 分  
 名古屋高速「西春」より車で 5 分



## 阿久比一期一会荘

〒470 - 2212  
 愛知県知多郡阿久比町大字卯坂字  
 桜ヶ丘 195 番地  
 TEL : 0569 - 47 - 0205 (代)  
 FAX : 0569 - 47 - 0208  
 E-mail : agui@ichigoichie.or.jp

交通：  
 名鉄河和線「阿久比駅」下車 徒歩で 15 分  
 知多半島道路「阿久比 IC」より車で 5 分

